



GESCAND

016 04.03.2015

> Retouradres Postbus 20952 2500 EZ Den Haag

Nederlandse Limes Samenwerking  
t.a.v. Leden van de Stuurgroep  
Archimedeslaan 6, Postbus 80300  
3508 TH Utrecht

**College van  
Rijksadviseurs**

Korte Voorhout 7  
2511 CW Den Haag  
Postbus 20952  
2500 EZ Den Haag  
[www.collegevanrijksadviseurs.nl](http://www.collegevanrijksadviseurs.nl)

**Contactpersoon**

ir. T.W. van den Ende

teun.vandenende  
@rijksoverheid.nl

**Kenmerk**

ARBM-CRA20150303

**Bijlage(n)**

Onderzoeksrapportage "Op  
zoek naar de lijn"

Datum 3 maart 2015  
Betreft CRA-advies Romeinse Limes

Zeer geachte leden van de stuurgroep Nederlandse Limes Samenwerking,

In uw brief van 4 oktober 2014 vroeg u het College van Rijksadviseurs (CRA) – in de persoon van de Rijksadviseur voor Landschap en Water – om reflectie op de recente inspanningen vanwege het programma Limes Publieksbereik en om advies over het vervolg in de komende provinciale bestuursperiode, in het licht van de voorbereidingen van de Nederlandse nominatie van de Limes als UNESCO-Werelderfgoed. Met u zijn we van mening dat het goed is om de twee sporen die in het kader van de Nederlandse Limes Samenwerking op gang zijn gebracht met elkaar in verband te brengen.

Om voorliggend advies te kunnen samenstellen heeft het CRA aan Catherine Visser van DaF Architecten opdracht gegeven een geïllustreerde scan te maken van de wijze waarop gedurende de afgelopen jaren invulling is gegeven aan de wens de Nederlandse Limes bovengronds tot expressie te brengen. Ze heeft daarbij ook de resultaten uit het eerdere Limes-programma meegenomen en heeft ter inspiratie en referentie met deskundigen uit Engeland en Duitsland gesproken. Op 13 februari jongstleden heeft zij op de door ons georganiseerde Limes-conferentie haar bevindingen kunnen toelichten en hebben we in uw voltallige aanwezigheid de resultaten bediscussieerd. Ik vind de rubricering en kartering die Catherine Visser heeft ontwikkeld en haar aanbevelingen van grote waarde. Waarom dit advies? Er is bovengronds nog weinig samenhang binnen de Limes-lijn omdat er geen overkoepelende benaderingswijze is aangereikt of voorgeschreven en initiatiefnemers vooral op hun eigen lokale domein bezig



zijn. Het publieksbereik van de Romeinse Limes is daardoor onderhevig aan persoonlijke interpretaties en ambities en vormt een bonte etalage van goede bedoelingen en ruimtelijke opportuniteiten. De neiging om iets spraakmakends en bijzonders te creëren is dominant boven de wens om bij te dragen aan een samenhangende reeks of herkenbaar patroon van bovengrondse verwijzingen die als totaliteit verwijst naar een ondergrondse megastructuur. Eerdere pogingen (ten tijde van het Nationaal Programma Limes) om eenheid van handelen uit te lokken of te stimuleren hebben ook geen draagvlak gekregen. De kenmerken van het Nederlandse deel van de Limes zijn daar mede debet aan. De Romeinse noordgrens langs de toenmalige Rijn blijkt een weerbarstig historisch gegeven vanwege de aard van de archeologische materie (grotendeels onzichtbaar; een mengsel van roerende en onroerende zaken), de verschillende niveaus van ruimtelijke beschouwing (lokaal versus internationaal; grens versus Rijk), en de vele historische betekenissen die aan het Romeinse erfgoed zijn te verbinden (politiek-strategisch, civieltechnisch, architectonisch, cultureel, religieus).

**Datum**

3 maart 2015

**Kenmerk**

ARBM-CRA20150303

De enorme variatie aan bovengrondse Limes-indicatoren en –interpretaties roept de vraag op in hoeverre de consistente samenstelling van de oorspronkelijke grens (in landschappelijke en in bouwkundige zin) een dienst wordt bewezen. In het licht van de voorbereiding van de UNESCO-nominatie en het in dat kader op te stellen managementplan moeten de samenwerkende overheden hun toekomstige, gedeelde *siteholderschap* niet alleen in archeologische termen invulling geven. Wij komen op basis van onze scan tot de slotsom dat de veelheid aan bovengrondse ervaringen en activiteiten de ondergrondse samenhang nog geen recht doet.

We missen een leidraad, een partituur, een ‘leeswijzer’ die alle partijen die zich tot de Limes verhouden houvast biedt; en de *siteholder* moet die verschaffen. Die leidraad moet recht doen aan het feit dat de Limes nu én in de toekomst op verschillende manieren tot expressie is en zal worden gebracht, dat historische resten en historisch narratief naast elkaar bestaan, dat er zowel op het fysieke als op het virtuele niveau informatie wordt verzonden en ontvangen en dat verschillende bezoekersgroepen verschillende soorten ervaringen zoeken.

Met het meerjarenprogramma tot 2020 in de steigers is het zaak de komende jaren middelen te reserveren en te besteden aan samenhangzoekende initiatieven. De Limes verdient een paar mooie rode draden. We adviseren u het volgende te doen:





1. Stel een interpretatiekader voor het Nederlandse deel van de Limes op. In het Verenigd Koninkrijk is een dergelijk kader samengesteld voor Hadrian's Wall ([www.visithadrianswall.co.uk](http://www.visithadrianswall.co.uk)). Zo'n kader maakt onderscheid in abstractieniveaus en schaalniveaus waarop de Limes kan worden begrepen, niet in de zin van voorschriften maar van een beperkt aantal in zichzelf consistente opties. Het kader biedt dus de mogelijkheid verschillende valide interpretaties naast elkaar te laten bestaan. In het verlengde daarvan moet het kader een aantal heldere omgangsvormen in omloop brengen waarmee onderzoekers (wetenschappelijk en hobbymatig), conservators, bestuurders, ontwikkelaars, voorlichters, uitbaters en beheerders zich ondersteund voelen.

**Datum**  
3 maart 2015

**Kenmerk**  
ARBM-CRA20150303

2. Laat een kaart maken van de gehele Nederlandse Limes, waarop de archeologische structuur en de actuele structuur leesbaar zijn onderscheiden. Geef daarop aan op welke plekken de Limes bovengronds tot uitdrukking is gebracht en welke musea Romeinse collecties in huis hebben. Geef op de kaart aan langs welke routes je wandelend, fietsend en varend de Limes het beste kunt ervaren. Maak werk van een LangeAfstandWandelpad dat de Nederlandse en de Duitse Limes met elkaar verbindt.

3. Organiseer een ontwerpprijsvraag met als doel een fysieke Limes-markering te maken. De lange maar iele grenslijn door Midden-Nederland verdient een subtiele begeleiding die onmiskenbaar des Limes is en die het langzaam verkeer helpt bij het volgen van bovengenoemde routes.

4. Start een haalbaarheidsonderzoek naar de ontwikkeling van een *visitor's hub*. De groeiende, nevenschikte verzameling van plekken en punten waar iets van de Limes wordt uitgelegd of waarneembaar gemaakt vergt een strategisch gepositioneerde introductieruimte, waarin digitale en analoge informatie elkaar versterken. Dit wordt extra relevant in het licht van de beoogde UNESCO-status en de daarna te verwachten instroom van Limes-toeristen. De vraag die in het vooronderzoek centraal staat is of die entreerimte/portal al bestaat maar nog moet worden benut of dat die plek/site nog helemaal moet worden ontwikkeld.

5. Stel de Stichting Romeinse Limes Nederland in staat de culturele programmering van evenementen en activiteiten op jaarbasis te coördineren. Zo ontstaat er een programma dat meer kan zijn dan de som der lokale delen. Vraag de Stichting een tweejarig experiment te starten met een Limes-intendant die het gezag en de middelen heeft voor het geven van



artistieke en kwalitatieve adviezen bij nieuwe installaties en voorzieningen en bij het beheer en de exploitatie van bestaande plekken.

We hopen met deze aanbevelingen een voor u herkenbare opgave te hebben verwoord. Een goede balans tussen eenheid en verscheidenheid van de Limes vergt actie. Het CRa is ook in de toekomst bereid u hierbij te adviseren.

**Datum**

3 maart 2015

**Kenmerk**

ARBM-CRA20150303

Hoogachtend en met een hartelijke groet,

Namens het College van Rijksadviseurs,

Eric Luiten  
Rijksadviseur voor Landschap en Water



Op



Zoek



Naar



De



Lijn

DaF-architecten



# Colofon

Opdrachtgever:

College van

Rijksadviseurs:

Eric Luiten

Teun van den Ende

Rijksadviseur Landschap en Water

medewerker College van Rijksadviseurs

Geïnterviewden:

Lex Albers

Steve Bödecker

Janine Caalders

Julia Chorus

Martijn Defilet

Marieke van Dinter

Evert van Ginkel

Erik Graafstal

Tom Hazenberg

Onno Helleman

Edsard Kylstra

Marc Kocken

Tamar Leene

Nigel Mills

Wim Schennink

Martin Vastenhout

Jan Verhagen

Philip Verhagen

Wouter Vos

Marin Zegers

Limissie Woerden, Stichts-Hollandse Historische Vereniging

Archeoloog LVR-Amt für Bodendenkmalpflege im Rheinland

Bureau Buiten, bureau voor Economie & Omgeving

Onderzoeker archeologie Radboud Universiteit (A Sustainable Frontier? onderzoeksproject)

Senior KNA archeoloog, gemeente Arnhem

Fysisch geograaf en Limes onderzoeker Universiteit Utrecht (A Sustainable Frontier? onderzoeksproject)

TGV-Tekst en presentatie, oa. programma publieksbereik

Archeoloog gemeente Utrecht en mede-opsteller SoOUV-comparative analysis

Hazenberg Archeologie

Hoofd erfgoed & ruimte, Erfgoedhuis Zuid Holland

Senior adviseur Erfgoed en Landschap, gemeente Utrecht

Archeoloog, M A R C Erfgoed Adviseurs

Programmamanager Limes namens de Provincies Gelderland, Utrecht en Zuid-Holland

Voormalig marketing director, Hadrian's Wall Trust, erfgoed consultant

Bestuurslid AWN en RLN (Romeinse Limes Nederland)

Voormalig directeur van stichting Werk aan de Linie, Fort Vechten, penvoerder Limissie

Archeoloog, promoveert op Romeinse waterwerken

Post doctoraal onderzoeker archeologie aan de VU Amsterdam

Archeoloog, Vos Archeo. Onderzoeker en publicist diverse Limes sites

Limes intendant & project secretaris gemeente Utrecht

DaF-architecten:

Catherine Visser

Niek de Rond

Ontwerper en onderzoeker op het raakvlak van cultuurhistorie en ruimtelijke kwaliteit

Stagiair (DaF-architecten)

Versie:

februari 2015

Met dank aan Philip Kuypers en Teun van den Ende voor de tekstredactie.

De auteurs hebben hun best gedaan om alle rechthebbenden met betrekking tot (foto-) materiaal te achterhalen. Eenieder die meent dat zijn/haar materiaal zonder voorafgaande toestemming is gebruikt, kan dat melden bij de auteur.



Met het oog op de in voorbereiding zijnde UNESCO-nominatie adviseert het College van Rijksadviseurs (CRa) de Nederlandse Limes Samenwerking (NLS) over de wijze waarop de Limes bovengronds tot expressie moet komen. In het bijzonder let het CRa op de balans tussen eenheid én verscheidenheid, tegen de achtergrond van zijn Uitzonderlijke en Universele Waarden.

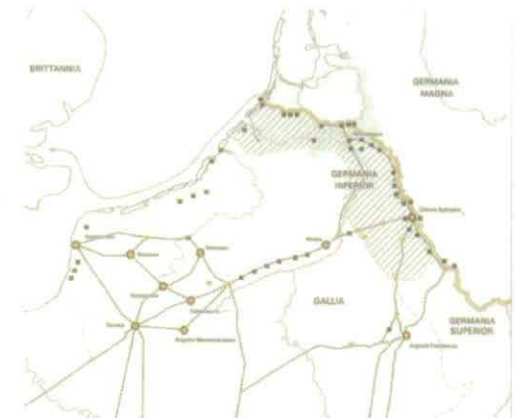
De Nederlandse Limes Samenwerking bewandelt nu twee paden: publieksbereik en de voorbereiding van het UNESCO-nominatiedossier. Is het Limes-dossier consistent? Deze Quickscan moet dit in beeld brengen.

DaF-architecten is auteur van de Quickscan Limes, in opdracht van het College van Rijksadviseurs. Het CRa-advies is medio maart beschikbaar op [www.collegevanrijksadviseurs.nl](http://www.collegevanrijksadviseurs.nl)  
Voor deze Quickscan zijn interviews gedaan met een groot aantal betrokkenen. Hun zienswijze en betrokkenheid vormt de basis van dit document.

# inleiding



Het Romeins imperium rondom mare nostrum de middellandse zee in 200 na Chr. De Limes Atlas, Colenbrander, Must, O10 publishers, 2005.



Germania Inferior, circa 200 na Chr. De Limes Atlas, Colenbrander, Must, O10 publishers, 2005.

De Nedergermaanse Limes, ooit de grens van het Romeinse Imperium, is een archeologisch fenomeen dat zich uitstrekt langs zuidoever van de Rijn tussen Finxbach in Rheinland-Pfalz en de monding van de Oude Rijn in Katwijk. De Nedergermaanse Limes is een onderdeel van de pan-Europese Limes: een langgerekte verzameling archeologische vindplaatsen en -data die van Antonine's Wall in Schotland tot de Zwarte Zee in Roemenië loopt. Ooit vormden zij één samenhangende militair systeem. De Limes wordt dan ook wel het 'grootste archeologische monument van Europa' genoemd.

In Nederland is de Limes aan eind van de 19de eeuw als archeologische werkelijkheid ontdekt. Vooral in de afgelopen decennia heeft er intens onderzoek plaatsgevonden waardoor de kennis over de Limes snel is gegroeid. Spectaculaire ontdekkingen hebben geleid tot een nieuw leven voor de oude grens, gedragen door een vitaal netwerk van onderzoekers, ambassadeurs en liefhebbers van het gedeelde verleden. Met investeringen en diverse subsidies van de overheid heeft

de Limes inmiddels virtueel en op verschillende locaties in Nederland een gezicht gekregen. In 2012 culmineerde dit in de toekenning van de status van rijksmonument aan een aantal belangrijke vindplaatsen. In datzelfde jaar volgde de voordracht – door de provincies Gelderland, Utrecht en Zuid-Holland in samenwerking met Nordrhein-Westfalen en de Rijksdienst voor het Cultureel Erfgoed – van de Nedergermaanse Limes voor de Werelderfgoedlijst van de UNESCO.

In tegenstelling tot bijvoorbeeld Hadrian's Wall is de Nedergermaanse Limes echter nergens duidelijk herkenbaar als samenhangende fysieke structuur. Niet alleen omdat er weinig archeologische vindplaatsen zijn, maar vooral omdat de ondergrond van de Limes, het rivierlandschap van de Rijn, ingrijpend is veranderd in de loop van zeventien eeuwen Romeinse afwezigheid.

De Nedergermaanse Limes is dan ook in de eerste plaats een samenhangend idee waar wetenschappelijk onderzoek, contact met het publiek, bestuurlijke samenwerking, bescherming als

monument en als Werelderfgoed een vruchtbare verbinding aangaan. Elk deelaspect draagt hier andere aandachtspunten en resultaten aan bij. Daar boven zweeft de Limes als samenhangend idee: de fascinerende gedachte dat 2000 jaar geleden onze onherbergzame delta werd gekoloniseerd en tot bloei gebracht door een grootmacht met universele pretenties en een effectieve assimilatiepolitiek.





www.vici.org. De noord Europese Limes is te zien aan de dichtheid van vondsten uit de Romeinse periode.



Landschap en militair systeem van de Romeinse Limes in Nederland in 200 na Chr. De Limes Atlas, Colenbrander, Must, 010 publishers, 2005.

## QUICKSCAN

In 2011 zijn de drie betrokken provincies samen met de Rijksdienst voor het Cultureel Erfgoed de Nederlandse Limes Samenwerking (NLS) aangegaan. De NLS bewandelt nu twee paden: het stimuleren van het programma publieksbereik en het samenstellen van het nominatiedossier voor de Werelderfgoedlijst. Met het programma publieksbereik heeft de NLS de uitdaging opgepakt om de toegankelijkheid en zichtbaarheid van de Limes samenhangend en strategisch te verbeteren. De uitvoeringsagenda richt zich daarbij op de versterking van de zogeheten Limesknopen.

Nu de looptijd van de uitvoeringsagenda is afgerond, hebben de provincies en de Rijksdienst voor het Cultureel Erfgoed aan het College van Rijksadviseurs gevraagd, om in het licht van de nominatieprocedure een advies uit te brengen over het vervolgtraject. Het gaat daarbij met name over de balans tussen de gewenste eenheid van de Limes enerzijds en het onderscheidende karakter van de verschillende Limes-locaties

anderzijds. Oftewel: hoe kunnen de ruimtelijke kwaliteiten van de relevante locaties worden versterkt om de 'Outstanding Universal Value' van de Nedergermaanse Limes te onderstrepen terwijl ook de samenhang tussen locaties versterkt wordt.

Deze Quicksan dient als onderlegger voor het gevraagde advies. Het brengt de koppeling in kaart tussen ruimtelijke ordening, publieksbereik en archeologische thematisering en bescherming. Aan de hand van voorbeelden uit binnen- en buitenland worden ook suggesties gedaan om de Limes sterker en consistentier te maken. De vragen die in deze Quicksan centraal staan, zijn:

Vraag 1. De plaatselijke resultaten brengen de Limes op locatie tot leven. Is de Nedergermaanse Limes als samenhangende structuur te ervaren? Hoe kan die opgave het best worden opgepakt?

Vraag 2. De Limes is nagenoeg onzichtbaar. De fysieke bestanddelen zijn te vinden in musea en depots of onzichtbaar in de ondergrond van beschermde terreinen. Wat is de ruimtelijke kwaliteit van de Limes? Hoe verhoudt die zich tot het hedendaagse Nederlandse landschap?

# Beredeneerde Inhoud

Aanbevelingen Samenvattende aanbevelingen	pag. 7	2. Limes - Lijn van de Rijn Impressies van de Rijn nu	pag. 28	Drie typen lokaties De verschijningsvorm van de Limes is afhankelijk van de ruimtelijke en maatschappelijke context.	
1. Limes - Lijn van vondsten De veelzijdige collectie	pag. 8	Kernwaarden van de Limes De samenhangende structuur én de uitzonderlijke en bewezen deelaspecten zijn de kernwaarden van de Nedergermaanse Limes.		Aanraking met Romeins materiaal Plekken met zichtbare Romeinse resten bieden een historische ervaring. Waar kan dat?	
De Nederlandse Limes-wortels De fascinatie voor de Romeinse aanwezigheid in Nederland kent een lange geschiedenis. Dit heeft inspirerende interpretaties opgeleverd.		Locale initiatieven, Samenwerking en Sturing Het netwerk van mensen draagt de Limes. Wat is de rol van de overheid?		5. Limes - Lijn van kunst De collectie Limes-kunstwerken	pag 52
Internationaal perspectief De Limes was internationaal ten tijde van de Romeinen. Het Werelderfgoed nominatie is ook internationaal. Wat zijn de sterke punten in presentatie en omgang in de andere Limes-landen?		3. Limes - Lijn van activiteiten Plaatselijke voorbeelden Voorbeelden van relevante Limes lokaties met input van stakeholders.	pag 34	De mental map van de Limes De ruimtelijke samenhang bestaat uit een sterk idee. Hoe kan dat beter gecommuniceerd worden?	
Limes op de kaart Vier kaarten per provincie brengen de werelderfgoed-terreinen in beeld de veronderstelde militaire-landschappelijke structuur, provinciaal beleid en de Limes publiekspresentaties.		4. Limes - Lijn van verbeeldingen Verschillende visuele representaties van de Limes.	pag 44	Interpretatiekader <i>De Interpretative Framework</i> , heeft zich bij de verbredingsopgave in zake <i>Hadrian's Wall</i> bewezen.	
				6. Limes - Lijn van markeringen Verschillende markeringen en panelen langs de Limes.	pag 58

*Maar 't was een merkwaardige strook gronds, waardoor onze weg ons voerde. Die thans zoo smalle, kronkelende rivier was eens de groote handelsweg, waar de Romeinen burgten stichtten. Craandijk, wandeling langs de Kromme Rijn, 1884*



# Aanbevelingen voor de Limes

De Limes bestaat uit een omvangrijke en heterogene collectie archeologische restanten, van geomorfologische, bouwkundige en gebruiksmatige aard, met één verbindend verhaal. Het beheer en het uitdragen van die collectie wordt gedaan door mensen die dit steeds op een voor hen geëigende, lokale manier doen. Het ziet er naar uit dat de collectie nog sterke groeipotentie heeft. Er zijn nog plekken die niet zijn onderzocht, activiteiten die niet zijn gestart, potenties die onderbenut gebleven. De groep belangstellenden is nog klein, al is die wel heel betrokken. Beheer, initiëring en activering is vooral een zaak van onderop gebleken. De beste projecten ontstaan waar mensen uit archeologie en ondernemers samen met beleidmakers komen tot levendige en dynamische Limes-interpretaties die plaatselijkheid combineren met dynamiek.

## DE GELAAGDHEID VAN LIMES RUIMTES

De Limes bevindt zich steeds in diepere lagen van een doorleefd landschap. De sporen mengen zich met andere sporen van de vroege middeleeuwen tot nu. Er zijn drie categorieën van ruimtes waarin de Limes tegenwoordig tot uiting komt: ruimtes van stedelijke continuïteit waarin de Limes de basis voor verstedelijking is geweest (zoals in Utrecht); ruimtes waar de Limes de basis is van een relatief stabiel landschap (zoals langs de Kromme Rijn) en nieuwe ruimtes, waarin de Limes aanleiding is voor contrastrijke verassingen. Vanuit de diverse sociale en ruimtelijke betekenissen van deze plekken in onze leefwereld, kan de Limes aan kracht winnen door hem verschillend (in sfeer en intensiteit) tot uiting te laten komen.

## DE SOOUV RUIMTELIJK VERTAALD

De Statement of Outstanding Universal Value (SoOUV), die aan de basis ligt van de nominatie voor de Werelderfgoedlijst, formuleert de unieke en universele kernkwaliteiten van de Nedergermaanse Limes. Deze kwalificatie van de samenhangende structuur én

van de uitzonderlijke en bewezen deelaspecten biedt een kader en ijkpunt voor onderzoek en interpretatie. De complexiteit die uit het archeologisch materiaal blijkt is een rijke bron voor verschillende interpretatieve verhalen die kunnen bijdragen aan historisch besef en ruimtelijke kwaliteit.

## DUURZAAM BEHEER VAN DE COLLECTIE

In deze quickscan zijn diverse 'lijnen' of overkoepelende thema's ontdekt in de Limes: de lijn van kunstwerken, de lijn van vondsten, de lijn van markeringen, een lijn van visualisaties et cetera. Het overzichtelijk rangschikken en verzamelen van deze datasets en objecten komt ten goede aan de samenhang en het geheugen van de Limes. Open source en duurzaam databeheer resulteert in een bruikbare catalogus van de interpretaties en presentaties van de Limes op lokatie.

## DE RIVIER IS GRENS EN VERBINDING

Al is de Rijn versnipperd en veranderd, hij leeft door in Oude Rijn, Kromme Rijn, Vikingrijn, Nederrijn enzovoorts. De Rijn is het onvermijdelijke oriëntatiepunt bij elke Limespresentatie, -route, -kaart en -locatie. En daar waar mogelijk als bevaarbare verbinding.

## LANDSCHAPPELIJKE ROUTING

Een fysieke verbinding van de Limes-lokaties komt het best tot stand door middel van een recreatieve routing: een Limes fiets-, vaar- en wandelroute is een onontbeerlijke landschappelijke verbinding tussen de verschillende lokaties (de 'stepping stones') langs de Limes. De landschappelijke ervaring van de Limes is dan de ervaring van de hoogwaardige stedelijke en landschappelijke omgevingen die nu floreren op of nabij de grondvesten van de Limes en moet zorgvuldig op zijn landschappelijke kwaliteit worden bepaald.

## MENTAL MAP MIDDELS CARTOGRAFIE

Het tot stand brengen van een nationale en internationale 'mental map' van de Limes kan gestimuleerd worden doormiddel van overzichtelijke cartografische beelden met daarachter uitgebreide kennisnetwerken. Een ruimtelijke en systematische voorstelling die middels websites, gidsen en boeken de Limes als structuur presenteert aan het publiek is cruciaal voor de samenhang.

## LIJN VAN MARKERING

Een repeterende basismarkering van sites draagt bij aan de herkenbaarheid en de samenhang van de Limes. Evaluatie en herijking van de huisstijl is nodig omdat deze nu niet altijd passend is.

## INTERPRETATIEKADER

Kwaliteit, samenhang en complementariteit in thematiek van de presentaties kan bereikt worden door middel van een breed gedragen *Interpretation Framework*, een werkbaar en bewezen instrument op basis van de Britse ervaringen bij *Hadrian's Wall*. Zo'n interpretatiekader kan samenhang aanbrengen tussen zeer diverse vormen van presentatie: grote en kleine musea, evenementen, kleine markeringen, routes en arrangementen.

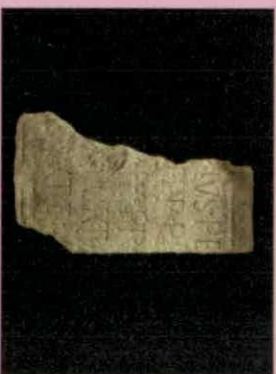
## ARCHEOLOGISCH ONDERZOEK

Publieksofgravingen zijn zeer effectief voor de bekendheid en het draagvlak van de Limes. De inhoudelijke kennis die voortkomt uit goed onderzoek is essentieel voor unieke en hoogwaardige presentatie.

## AANRAKING MET HET ROMEINSE MATERIAAL

De ontmoeting met het echte Romeinse materiaal is een historische ervaring. Er zijn meer lokaties dan de huidige waar dit bereikt kan worden.







Romeinse soldatenschoenen uit Zuid Holland. Archeologiehuis Zuid-Holland, Archeon.

Romeinse infanteriehelm met inscriptie gevonden bij het baggeren in Rijswijk (Gelderland). Museum Dorestad, Wijk bij Duurstede

Tempelmuren onder de Grote Kerk in Elst. Opgegraven in 1947 door Bogaers.

Oudste wachttoren uit 50 n. Chr. In 2002 in Leidsche Rijn opgegraven.

Het castellum. in Valkenburg is in 1942 blootgelegd door A. van Giffen

Opgraving uit 1997 van de Romeinse Limesweg met bekisting in Veldhuizen, Leidsche Rijn.

Lijn

Ruiterhelm (Gordon) uit ca 80-125 n. Chr. in de bedding van de Corbulogracht gevonden. Waarschijnlijk is het een rituele depositie geweest. Leiden Roomburg. Rijksmuseum van Oudheden.

Munt Dupondius van Nero. uit ca. 65 n. Chr. in Valkenburg gevonden. Rijksmuseum van Oudheden.

Inscriptie ter ere van keizer Septimus Severus uit ca. 200 n. Chr. in de poort van het castellum Albaniana, Alphen aan de Rijn. Rijksmuseum van Oudheden.

Ruiterhelm. uit de tweede helft van de eerste eeuw na Chr. De helm is gevonden in de Waal bij Nijmegen is daar waarschijnlijk als rituele depositie terecht gekomen. Museum Het Valkhof.

Pleisterwerk met fresco van de cella van de tempel onder de Grote Kerk in Elst, Kerkmuseum Elst.

van

Leidsche Rijn, opgraving in 1940 van het badhuis op de Hoge Woerd.

Opgraving van het schip de Meern 1 in 1997. Het hout van het schip is gedateerd op 148 n. Chr. Het schip is tot ca 200 n. Chr. in gebruik geweest. Het wordt straks in het castellum Leidsche Rijn tentoongesteld. (RCE)

Dodewaard, grafsteen ingemetseld in kerktoeren. Marcus Traianus Gumattius, Gaiso's zoon, oudgediende van de Ruiterafdeling van Afrikanen heeft (bij testament) deze grafsteen laten plaatsen.

Utrecht Domplein, opgraving castellum en kruiskapel in 1938 door van Giffen. (RCE)

Overzicht van de 'Woerden 7' opgegraven in 2002 Hazenberg Archeologie

vondsten

Romeins legerdiploma gevonden bij de Grote Kerk in Elst, Daarin verklaart keizer Trajanus (98-117) het burgerrecht te hebben verleend aan een Bataaf die in het Romeinse leger heeft gediend. Museum Het Valkhof.

Een van de drie paardengraven die gevonden zijn bij fort Ockenburgh, Den Haag. Ockenburgh is een kustverdedigingsfort ([www.romeinsekust.nl](http://www.romeinsekust.nl))

Pannenbakkerij op de Holdeurn. In 1941 opgegraven door W.C. Braat (Fotoafdeling Rijksmuseum van Oudheden)

Opgraving Limesweg met beschoeiing uit 120-125 n. Chr. bij de Rietsloot in het Kromme Rijn gebied. (RAAP)

Dakpannen en tegels van de militaire pannenbakkerij op de Holdeurn. Gevonden in Nijmegen en Groesbeek, Museum Kam.

Berg en Dal, Louisedal Baan in gemeente Groesbeek is de plek waar het Romeins aquaduct doorheen liep dat het legerkamp op de Hunnerberg van water voorzag.

# Nederlandse Limeswortels

Net als in Duitsland en Engeland heeft de fascinatie voor de Romeinse Limes een lange geschiedenis in Nederland. De aspecten die daarbij belangrijk gevonden werden, wisselden in de tijd. Aanvankelijk was de Bataafse opstand het dominante thema, later de aanwezigheid van klassieke Romeinse architectuur en artefacten in de bodem. In de twintigste eeuw kreeg vooral de lokale geschiedenis en place-making veel aandacht, terwijl in wetenschappelijke kringen de interactie tussen landschap en mens centraal stond.

In de 17de eeuw werd de Limes vooral op basis van teksten ervaren. Incidentele archeologische vondsten deden de interesse in het Romeinse verleden opleven, maar vooral de opstand van de Bataven onder Claudius Civilis sprak tot de verbeelding. Deze werd gezien als een historische bevestiging van de legitimiteit van de Opstand, waarbij Claudius Civilis als een soort voorloper van Willem van Oranje werd gezien. Net als de vader des Vaderlands was Claudius immers eerst trouw aan zijn heer – Claudius Civilis was officier in het Romeinse leger – om later in opstand te komen tegen diens onrechtvaardigheid.

C.J.C. Reuvens was de oprichter van het Rijksmuseum van Oudheden en de eerste hoogleraar archeologie van Nederland. Tussen 1827 en 1834 deed hij ook de eerste systematische archeologische opgraving van Nederland. Op het landgoed Arentsburg in Voorburg zocht hij aan de hand van de Peutingerkaart naar het Forum Hadriani. In Voorburg waren eerder al enkele Romeinse vondsten gedaan. Reuvens vond een grote hoeveelheid Romeins materiaal waaronder fundamente

van stenen gebouwen. De wetenschappelijke systematiek en documentatie van de opgraving is voor die tijd uitzonderlijk. Voor het schoonmaken en sorteren van het vondstmateriaal gebruikte Reuvens kinderen uit de omgeving (bron: RMO).

De Delftshavense staalhandelaar en politicus Gerard Kam verhuisde eind 19de eeuw naar Nijmegen omwille van zijn ziekelijke vrouw. De nieuwe staduitleg aldaar trok niet alleen nieuwe vermogende burgers naar de stad, maar leverde ook ongekende hoeveelheden Romeinse bodemvondsten op. Toen de nieuwe villa van Kam vlak bij een aantal rijke Romeinse grafvelden bleek te liggen, ontpopte hij zich tot amateurarcheoloog. Hij kocht alle vondsten op van bouwvakkers en verkreeg zo een grote verzameling van lokale vondsten. In 1922 bouwde hij een museum voor zijn collectie. De gevel en het interieur van het gebouw zitten vol Romeinse verwijzingen, zoals de tufstenen munten in de twee torens. Later schonk Kam het gebouw en de collectie aan het Rijk. Dit rijksmonument herbergt nu het Gelders Provinciaal Archeologisch Instituut waar Romeins materiaal uit Nijmegen en omstreken tentoongesteld wordt.





Rembrandt van Rijn, de samenzwering van Claudius Civilis 1661  
(Bron: Rijksmuseum, Amsterdam)



Museum Kam, in 1922 ontworpen door de Nijmeegse architect Oscar Leeuw.



De 20 mijlpalen die de provincie Utrecht in 1997 liet plaatsen langs de Limes is inmiddels ook Limes erfgoed.  
Marin Zegers, Limes intendant & project secretaris gemeente Utrecht



Pompeii in Voorburg: professor Reuvers overziet de opgraving van Forum Hadriani op landgoed Arentsburg (bron: RMO)

# Internationaal perspectief



Verzamelkaart Hadrian's Wall met hoofdattracties en afstanden (www.visithadrianswall.co.uk)

Grafinscripties en andere epigrafische (geschreven) bronnen zoals diploma's vertellen het verhaal van Afrikaanse officieren in Nederland of van Bataafse hulptroepen die werden uitgezonden naar Hadrian's Wall, waar ze brieven kregen van hun familie. Er was intens verkeer en communicatie van mensen langs de Limes. Dit thema is in onze huidige multi culturele wereld actueel en kan mensen bewust maken van de gedeelde geschiedenis tussen Europa, klein-azie en Africa.

Steve Bödecker, Archeoloog LVR-Amt für Bodendenkmalpflege im Rheinland

De Limes is nu al een serieel, internationaal Werelderfgoed. Onder de naam 'Frontiers of the Roman Empire' zijn al drie delen van de Limes ingeschreven: Hadrian's Wall (1988), de Obergermanisch-Raetische Limes (2005) en Antonine's Wall (2008). De uiteindelijke omvang van dit werelderfgoed zou tot Marokko kunnen reiken. Op dit moment bereiden een aantal landen in Oost-Europa ook een nominatie voor.

De Limes getuigt van eenheid, communicatie en samenhang over zeer grote afstanden. Dit is een fascinerend gegeven dat erg goed bij de filosofie van UNESCO past: Het gezamenlijk erfgoed, de gedeelde geschiedenis verbreedert en verbindt. De situatie op de grond is echter uiterst divers. De Limes in Nederland manifesteert zich anders dan de Limes van Hadrian's Wall of de Limes in Roemenië. Erfgoedontwikkeling en bescherming krijgt in andere landen ook andere accenten.

Hadrian's Wall, Antonine's Wall, en de Obergermanisch-Raetische Limes zijn de reeds ingeschreven UNESCO-nominaties. Wat kenmerkt deze monumenten en wat valt op aan beleid en sturing?

## Hadrian's Wall

Hadrian's Wall is beroemd vanwege de onafgebroken Romeinse muur die strategisch in een ongerept landschap ligt. Ook de stenen fundamenteën van forten, poorten en wachttorens zijn nog goed in het landschap te zien.

De eenduidigheid van dit beeld was een beperking voor de toeristische ontwikkeling van Hadrian's Wall. Met het breed gedragen Interpretative Framework en Management Plan stuurt de Hadrian's Wall Trust sinds 2009 op een verrijking van de beleving onder het motto: "it is not just a wall" en op een sterker toeristisch recreatief aanbod. Het is daarmee gelukt om op specifieke lokaties een onderscheidend aanbod te ontwikkelen en om de verbinding tussen onderzoek, kernwaarden en publiekspresentatie sterker te maken.

## Thema's:

- Primary Theme: The north-west frontier of the Roman Empire
- Secondary Theme: The natural and cultural landscape of Hadrian's Wall
- Accessibility: signage, map, website, tourist infrastructure



#### Inclusief managementplan

Bij *Hadrian's Wall* innoveert de siteholder met het verplichte Management Plan voor het werelderfgoed. Het Management Plan wordt digitaal in consultatie met alle stakeholders geactualiseerd. Het plan is integraal en benadrukt de verbinding tussen bescherming, publiekspresentatie en duurzame ontwikkeling.

#### Antonine Wall

De *Antonine Wall* in Schotland heeft eveneens een sterke landschappelijke kwaliteit en is in zijn geheel als grensstructuur ervaarbaar. In de vaststelling van de bufferzone is hier vooral gekeken naar het behoud van de samenhang tussen grensstructuur en het glooiende landschap.

#### Doel van bufferzone:

- Preserve the landscape setting of the monument
- Bufferzone is particularly important where there is a significant threat of inappropriate development encroaching upon the Site, and affecting the character of the setting within the wider landscape.
- Proactively to define where landscape management schemes might be introduced, to improve the setting of the World Heritage Site and to facilitate appreciation and understanding by the public.



Bufferzones van Antonine Wall beschermd uitzicht

#### Obergermanisch-Raetische Limes

De Obergermanisch-Raetische Limes loopt van de Rijn tot de Donau. De vaak kaarsrechte lijn doorsnijdt heuveltoppen en passen en is in het veld grotendeels goed herkenbaar. De opgravingen en reconstructies van de Obergermanisch-Raetische Limes is verbonden met de ontwikkeling van de archeologische wetenschap in Duitsland (Deutsche Limescommission). De reconstructie van de Saalburg rond 1900 symboliseert de historische aspiraties van de Duitse Keizer Willem II. Hij heeft ervoor gezorgd dat er systematisch en grootschalig onderzoek plaatsvond door de door hem ingestelde Deutsche Limeskommission.

Reconstructie en onderzoek (mit High tech und fantasie) is nog steeds een sterk kenmerk.

#### Limes-Strasse

De gemeentes en toeristische organisaties hebben zich verenigd onder de merknaam 'Deutsche Limes-Strasse'. Hiermee wordt het merk Limes gepromoot en overkoepelend publieksbereik georganiseerd.

De Limes-Strasse heeft een website, fiets- en wandelroute en gecoördineerde evenementen en voorzieningen zoals de Limes-Cicerones: gekwalificeerde gidsen en vertellers voor de Limes.



Opening van de Saalburg door Keizer Wilhelm II in 1907 (still uit *Der Limes, Grenzwall gegen die Barbaren*, ZDF)

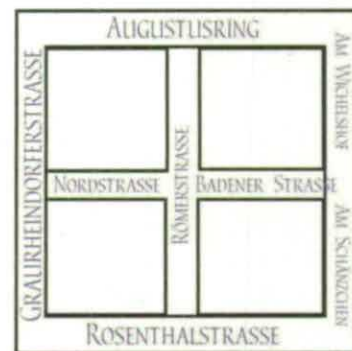


Herbouw van wachttorenen in limespark Osterburken, 2013 ([www.limesstrasse.de](http://www.limesstrasse.de))

*De Limes in Zuid-Duitsland is van twee keizers: Augustus en Wilhelm II. De letterlijke reconstructies hebben hier gewerkt. De Limes is iets gaan betekenen voor mensen.*

Marin Zegers, Limes intendant, gemeente Utrecht

# Nedergermaanse Limes



Het stratenpatroon van Bonn volgt de structuur van het Legionskamp ([www.bonn-castell.de](http://www.bonn-castell.de))

De Limes in Nederland is onderdeel van de grens van de Romeinse provincie Neder-Germanië en strekt zich uit langs de zuidoever van de Rijn tussen het grensriviertje Finxbach (Finis = einde) in Rheinland-Pfalz en de monding van de Oude Rijn bij Katwijk. De samenhang van de Nedergermaanse Limes is zodanig, dat er voor gekozen is om er één Werelderfgoed van te maken. De SoOUV en comparative analysis is gezamenlijk opgesteld. In het nominatietraject zullen beide landen het managementplan zelfstandig uitwerken omdat dit sterk samenhangt met nationale wet- en regelgeving. Een nog niet uitgewerkt onderdeel zijn de bufferzones.

Het nominatiedossier wordt in Duitsland beheerd door het LVR-Amt für Bodendenkmalpflege im Rheinland. Overkoepelend is er een stuurgroep in de vorm van de Deutsche Limescommission

waarin bestuurders, stakeholders en erfgoedorganisaties van de deelstaten plaatshebben. De Limescommission coördineert en promoot research, management, beheer en presentatie van de verschillende Limesgrenzen (Obergermanisch-Raetischer Limes en Niedergermanische Limes) in Duitsland.

Het geeft een eigen tijdschrift uit: Der Limes. Daarnaast wordt nu ook voor de Niedergermanische Limes de een met de Verein Deutsche Limes-Straße vergelijkbaar overlegorgaan opgezet.

*Wij hebben in Duitsland een sterkere focus op de militaire objecten. Xanten valt buiten de selectie (van werelderfgoed-terreinen) terwijl jullie vanwege het kanaal van Corbulo wel Forum Hadriani opnemen. Het Duitse onderzoek is ook meer gericht op de militaire archeologie en geschiedenis. Wij zijn van oudsher meer de klassieke archeologen.*

*Dat laat onverlet dat de Middeleeuwse stedelijke ontwikkeling op de Limes infrastructuur (het na-leven van de Limes) langs de hele Nedergermaanse Limes een kernwaarde is (zie criterium I SoOUV). De militaire infrastructuur van de Limes ligt ten grondslag aan de lijn van middeleeuwse steden Woerden, Utrecht, Nijmegen, Neuss, Köln en Bonn.*

Steve Bödecker archeoloog en Limes coordinator LVR-Amt für Bodendenkmalpflege im Rheinland

*We hebben de bufferzonediskussie nog niet gevoerd.*

*De bufferzone kan verschillende doelen dienen:*

*archeologisch inhoudelijk: Daar waar we rivierfronten en civiele nederzettingen verwachten bij de castella.*

*beschermingstechnisch: het behoud van de archeologische waarde op de terreinen hangt nauw samen met de waterstand. Als het water te laag komt, verdwijnt de waardevolle organische substantie die zo uniek is in Nederland*

*landschappelijk: Er zijn een paar plekken in Nederland waar de Limes nu nog landschappelijk verankerd is en de Romeinse rivierloop nog ervaarbaar is. Dit zou onderzocht moeten worden.*

Erik Graafstal, archeoloog gemeente Utrecht en opsteller SoOUV-comparative analysis



# Vetera



Het amfitheater van Vetera bestaat uit een aarden wal. Het middenterrein is verdiept.

Vetera bij het dorpje Birten bestaat uit een aantal legioensforten een grafveld en een amfitheater. Het amfitheater is nog steeds in gebruik. Op een gedeelte van de aarden structuur is een dubbele betonnen tribune geplaatst. In het morene landschap ligt Vetera 1 met drie op elkaar liggende fortstructuren. Vetera 2 ligt dichterbij de Rijn en is niet als ruimtelijke structuur aangetoond.

*Gelukkig is die uitkijktoren niet gebouwd. Die voegt niets toe, je kon en kan nergens het hele fort overzien. Het zou het landschap en de magie van de plek verstoren.*

Steve Bodecker



De glooiende heuvels waar het kamp Vetera lag. Nergens is het hele kamp te overzien.



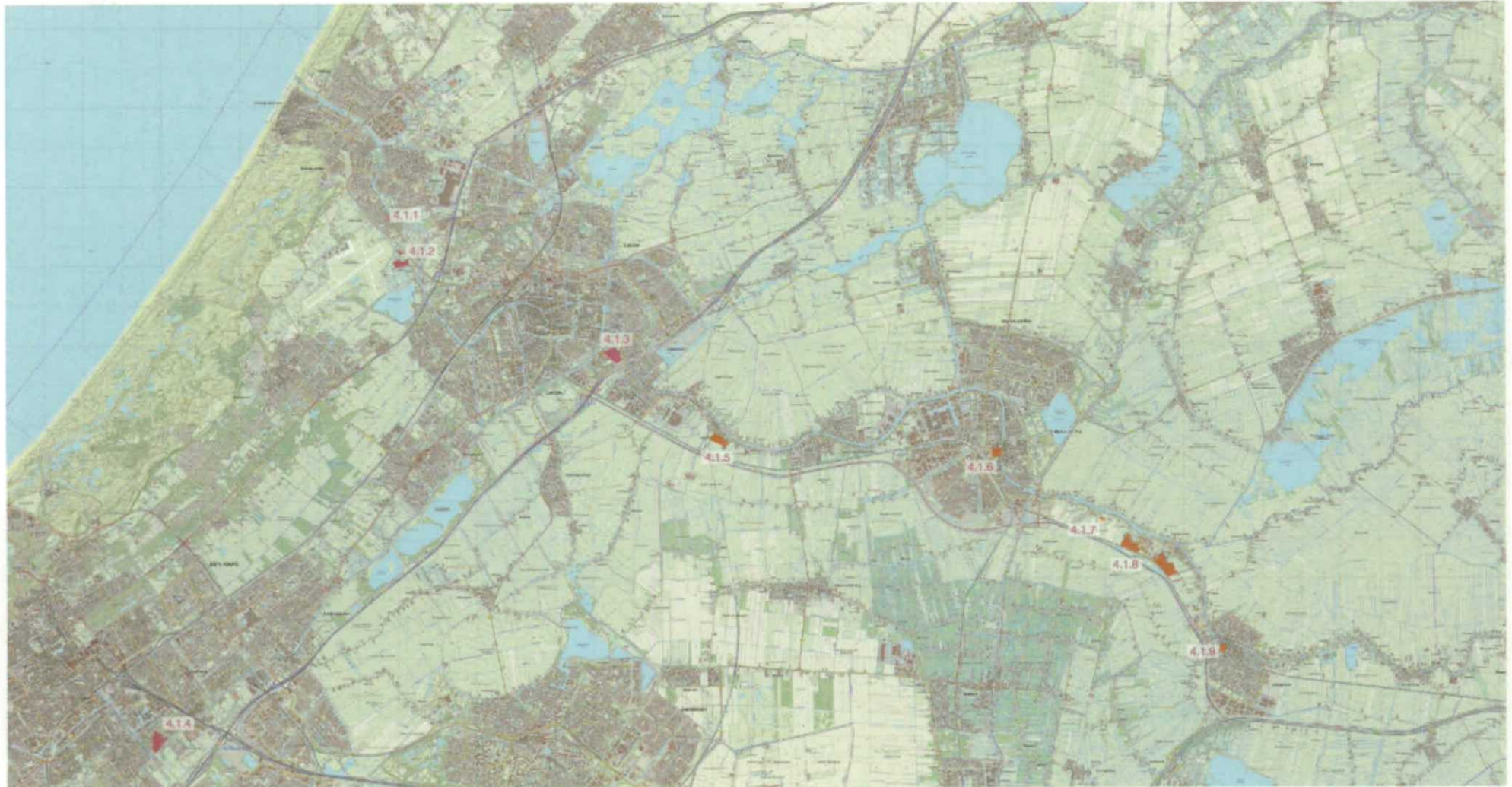
*Pars castrorum in collem leniter exurgens, pars aequo adibatur. quippe illis hibernis obsideri premique Germanias Augustus crediderat, neque umquam id malorum ut obpugnatum ultra legiones nostras venirent; inde non loco neque munimentis labor additus: vis et arma satis placebant.*

*Part of the camp occupied the gentle slope of a hill; to part was a level approach. By this encampment Augustus had thought the German tribes might be watched and checked; never had he contemplated such a pitch of disaster, as that these tribes should themselves advance to attack our legions. Hence no labour was bestowed on the ground or on the defences.*

Tacitus historiae 4,23 gaat over de aanval van Claudius Civilis op Vetera.



# Zuid-Holland - terreinen UNESCO nominatie



## Legenda

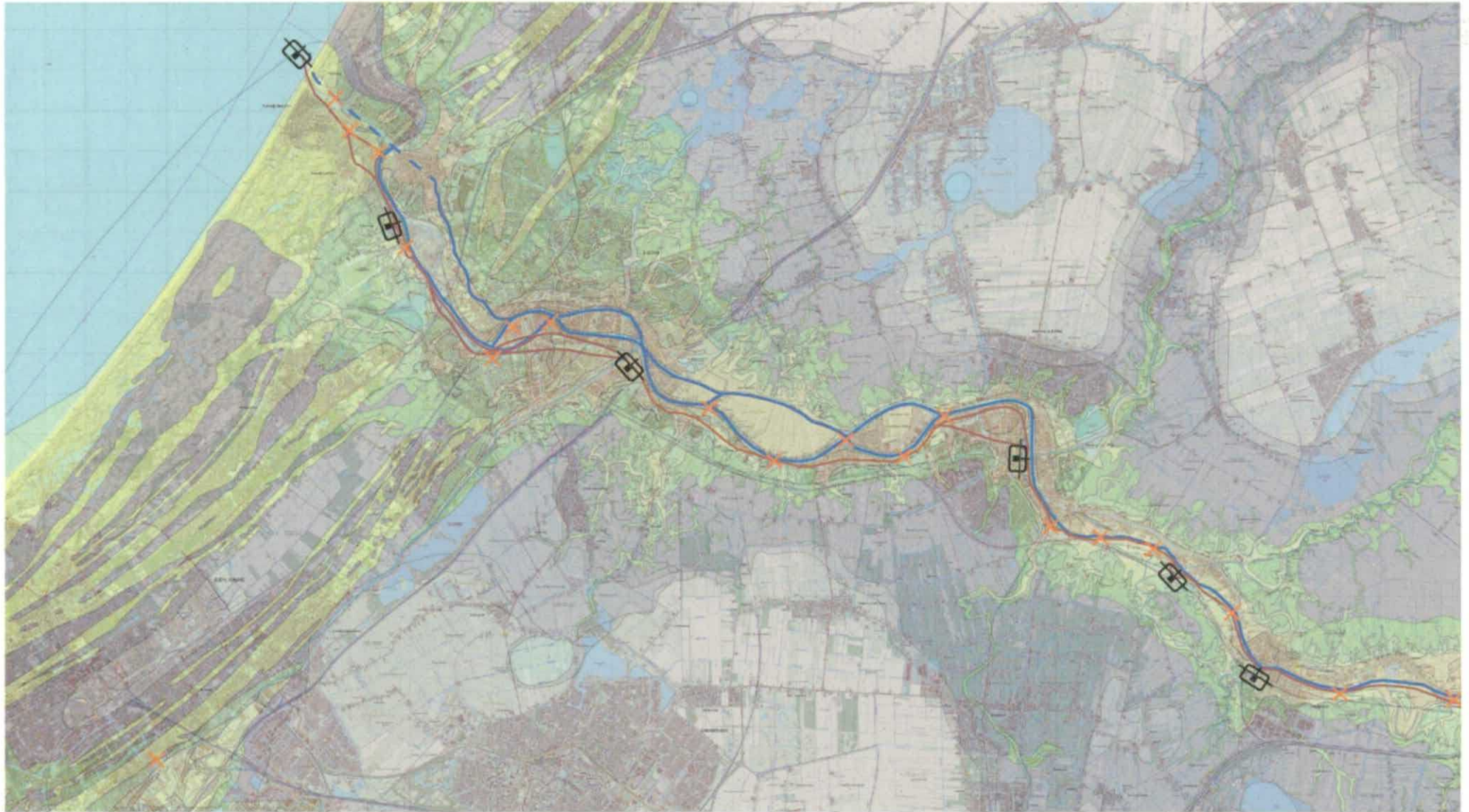
- Rijksmonument
- AMK terrein

De terrein(clusters) zoals ze opgenomen zijn in de terreinencatalogus ten behoeve van het UNESCO werelderfgoed nominatie dossier. In Zuid Holland zijn vier clusters van rijksmonumenten en vijf AMK

terreinclusters. De bescherming van AMK terreinen is minder goed geborgd dan die van rijksmonumenten. Planologisch worden beide in bestemmingsplannen vastgelegd.



# Zuid-Holland - de Limes-lijn



## Legenda

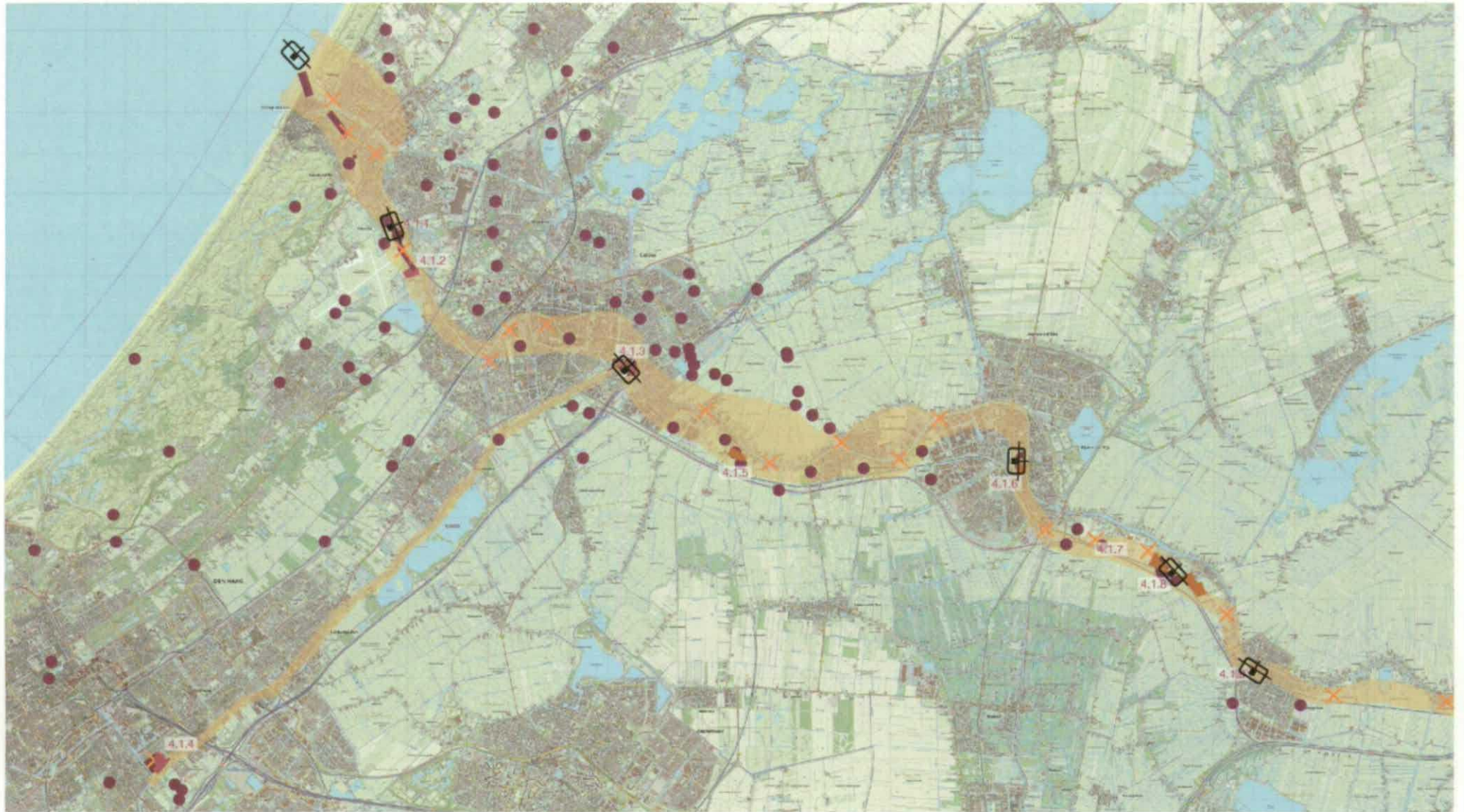
Stroomrug	Castellum	Limesweg
Veen	Wachtoren	Rijnloop

Het systeem van de Limes ten westen van Utrecht is intensief onderzocht en in kaart gebracht. De kaart geeft het militair-strategische systeem aan in samenhang met het landschap. Militaire objecten zoals de Castella

en wachttorens zijn daar gelegen waar de zijrivieren in de hoofdstroom uitkomen. (bron: kaart van Marieke van Dinter UU, Sustainable Frontier?)



# Zuid-Holland - de Limes-Archeologische zone



## Legenda

Provinciale verordening:

waarde: Limes archeologie

waarde: landschap

● Vindplaats Romeins

✕ Castellum

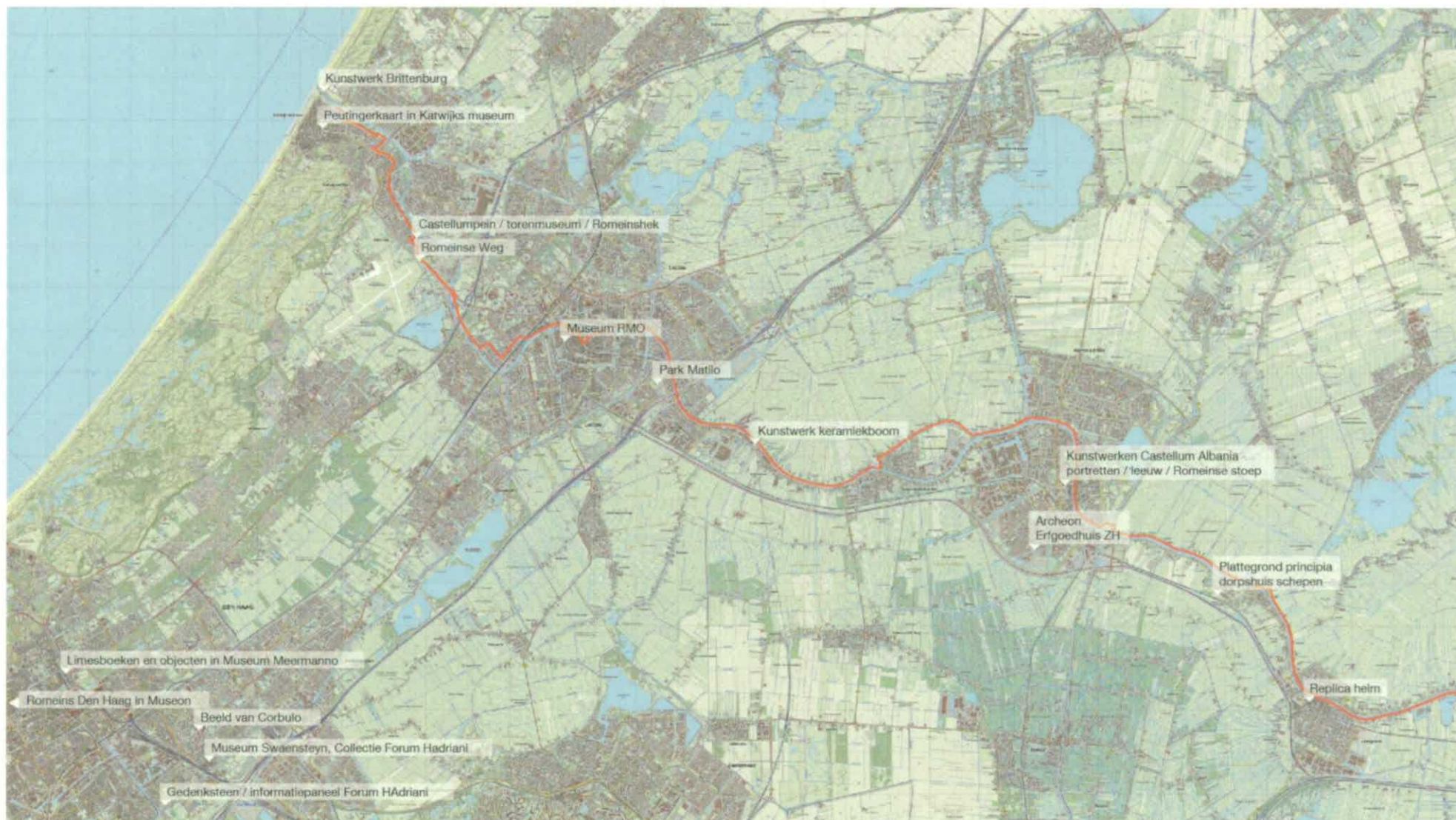
✕ Wachttoeren

De waarde Limes in de verordening betekent dat onderzoek nodig is bij verstoringen. De Archismeldingen Romeinse tijd betreffen plekken waar Romeinse archeologie is aangetroffen of

is opgegraven. Aan deze zwerm is te zien hoe de Romeinse inheemse leefwereld zich verspreidde met de Limes als ruggengraat. (bron: Marieke van Dinter / provincie Zuid Holland)



# Zuid-Holland - de Limes-publieksbereik



## Legenda

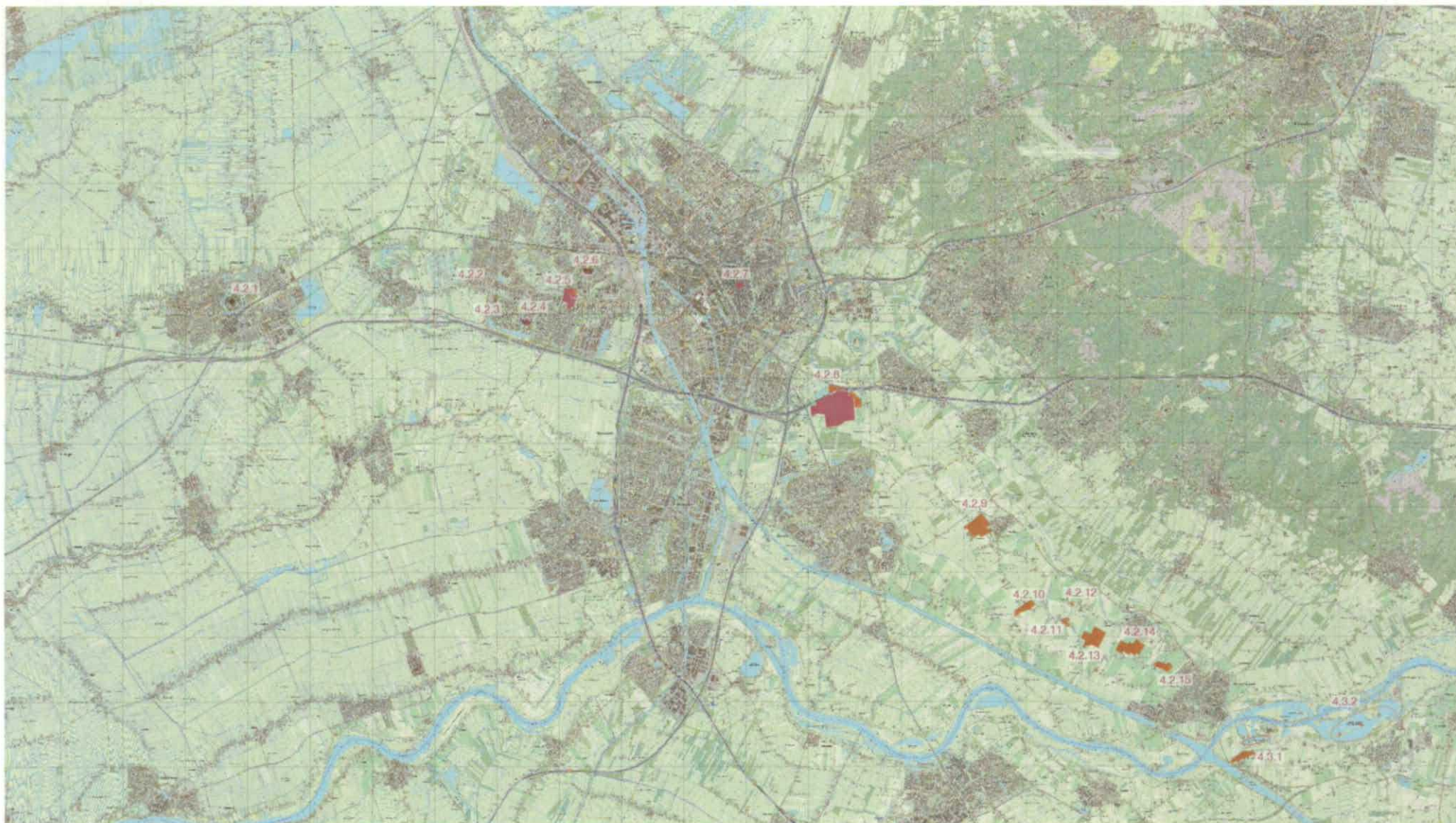
-  Limes fietsroute
-  Zichtbare Limes

Hoe kan het publiek de Limes beleven? Op deze kaart staan de 'points of interest' in Zuid Holland zoals de musea, archeologische parken, kunstwerken en markeringen. Een aantal hiervan is nog in voorbereiding.

De limes-fietsroute is als lijn opgenomen. Er zijn in Zuid Holland meer routes met Limes-thema. Deze volgen echter niet de Limes-grens. De fietsroute volgt de Oude Rijn. Deze route heeft niet altijd landschappelijke kwaliteit.



# Utrecht - terreinen UNESCO nominatie



## Legenda

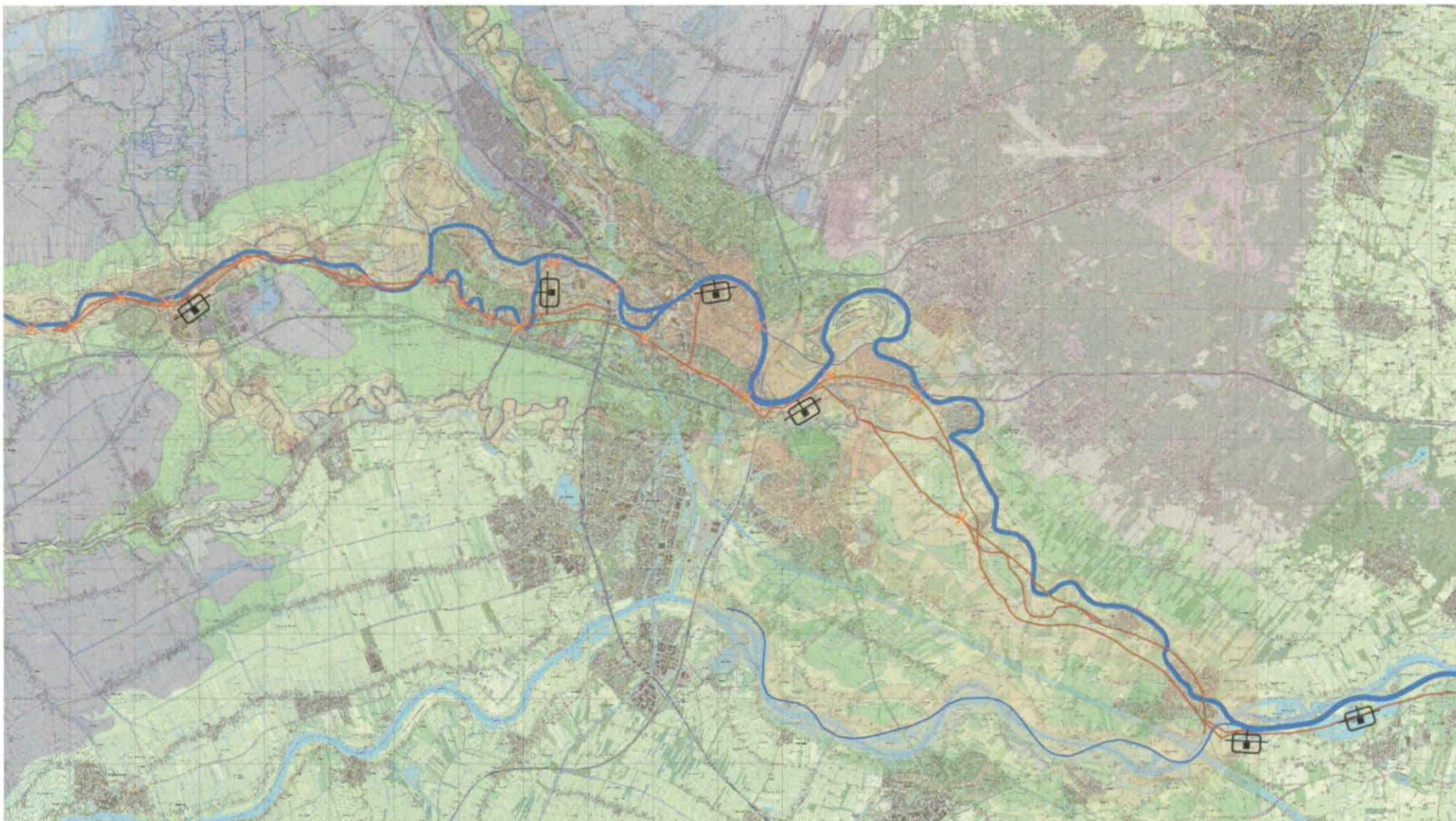
-  Rijksmonument
-  AMK terrein

De terrein(cluster) zoals ze opgenomen zijn in de terreinencatalogus ten behoeve van het UNESCO werelderfgoed nominatie dossier. In Utrecht zijn vijf clusters van rijksmonumenten

en tien AMK terreinclusters. De bescherming van AMK terreinen is minder goed geborgd dan die van rijksmonumenten. Planologisch worden beide in bestemmingsplannen vastgelegd.



# Utrecht - de Limes-lijn



## Legenda

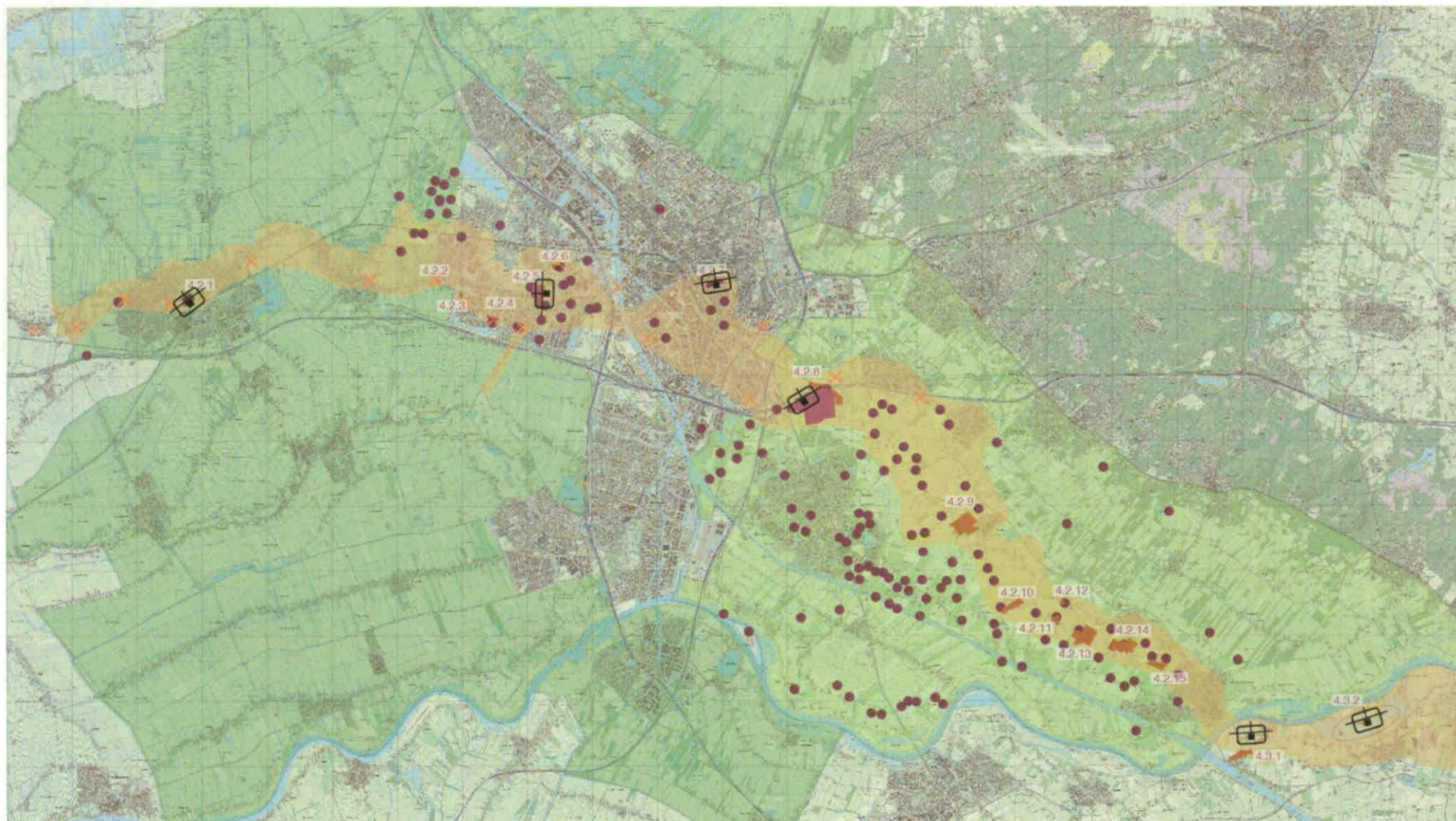
 Stroomrug	 Castellum	 Limesweg
 V	 Wachttoeren	 Rijnloop
 Veen		

Het systeem van de Limes ten westen van Utrecht is intensief onderzocht en in kaart gebracht. Ten oosten van Utrecht worden nu ook weg-tracés gevonden. Alhoewel er veel inheems Romeins is gevonden zijn de militaire

elementen in het Kromme Rijn gebied minder aangetroffen. (bronnen: kaart ten westen van Utrecht: Marieke van Dinter, UU. Kaart ten oosten van Utrecht: Philip Verhagen, VU / [www.vici.org/](http://www.vici.org/) Marin Zegers)



# Utrecht - Limes Archeologische zone



## Legenda

Provinciale verordening:

waarde: Limes archeologie

waarde: landschap

● Vindplaats Romeins

⊠ Castellum

⊗ Wachttoeren

De waarde Limes in de verordening betekent dat onderzoek nodig is bij verstoringen. Er is in de provincie overlap tussen landschapswaarden en archeologie. De zwerm Archis-meldingen Romeinse tijd laat in het Kromme Rijn gebied

de intense bewoning zien van deze Romeins inheemse landbouwgronden. (bronnen: M. van Dinter, UU / P. Verhagen, VU / Provincie Utrecht)



# Utrecht - de Limes-publieksbereik



## Legenda

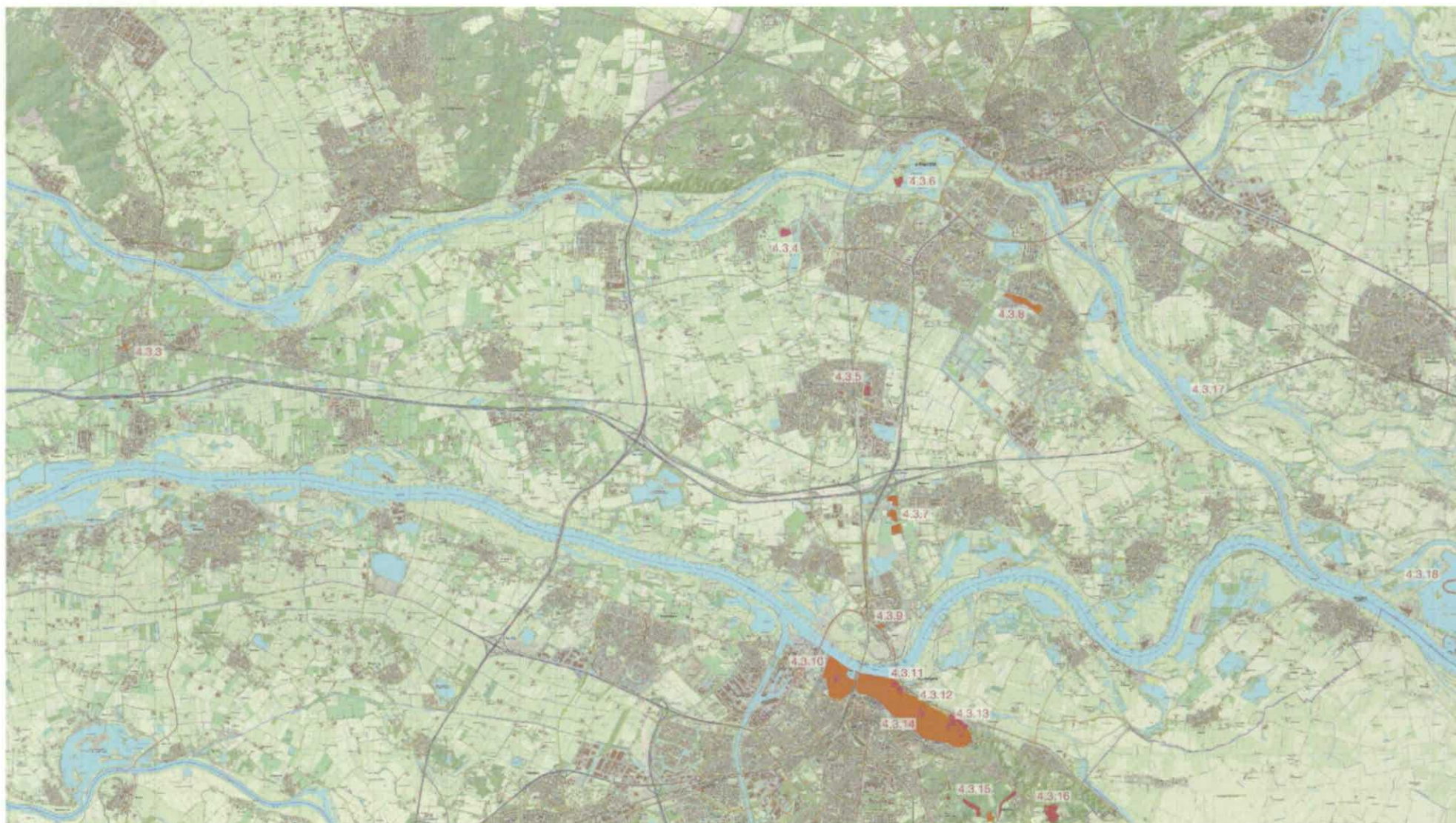
-  Limes fietsroute
-  Zichtbare Limes

Hoe kan het publiek de Limes beleven? Op deze kaart staan de 'points of interest' in Utrecht zoals de musea, archeologische parken, kunstwerken en markeringen. Een aantal hiervan is nog in voorbereiding.

De Limes-fietsroute is als lijn opgenomen. Er zijn in Utrecht meer routes met Limes-thema (Woerden, Leidsche Rijn). De fietsroute volgt de Oude Rijn. Deze route heeft in Utrecht veel landschappelijke kwaliteit.



# Gelderland - terreinen UNESCO nominatie



## Legenda

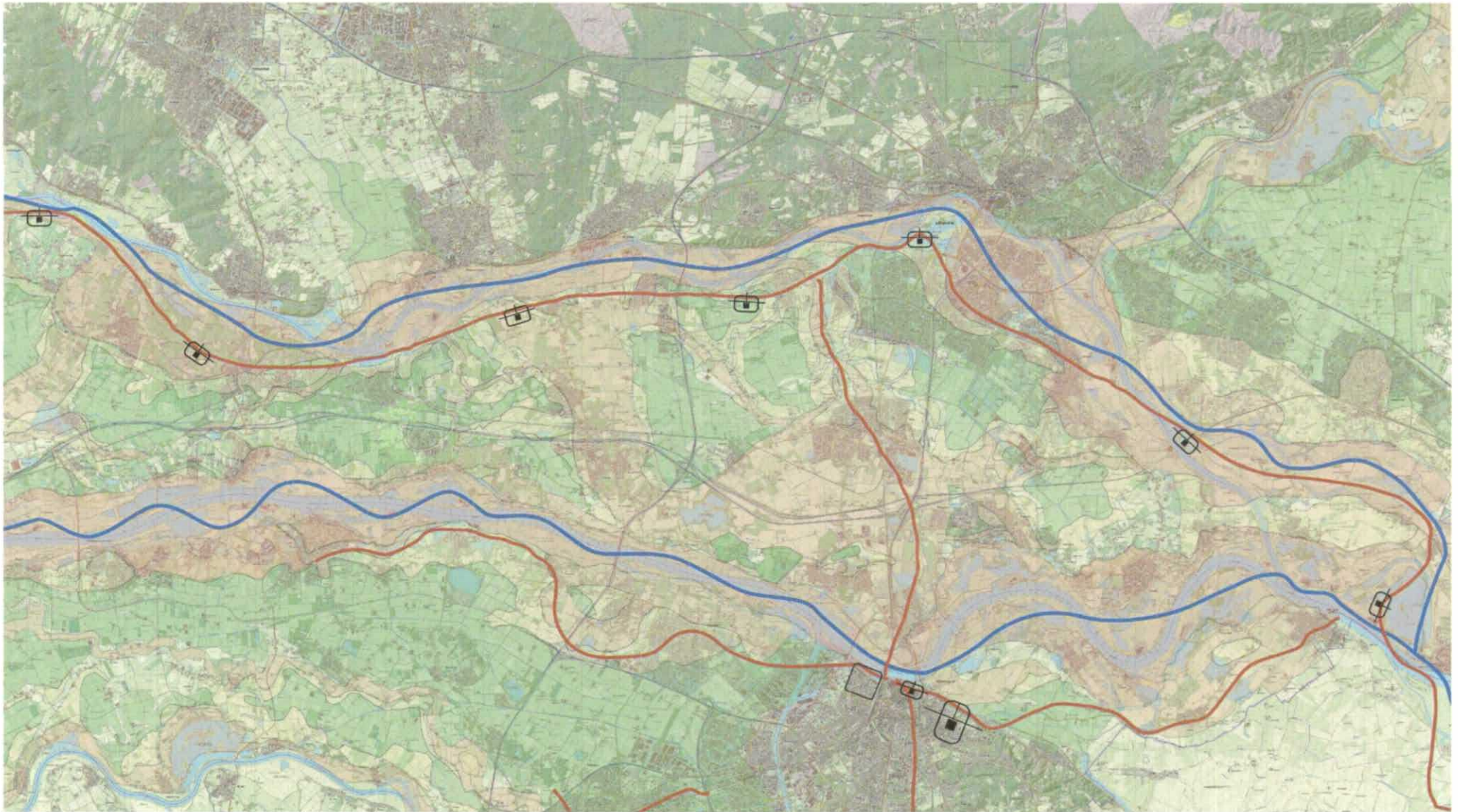
-  Rijksmonument
-  AMK terrein

De terrein(cluster) zoals ze opgenomen zijn in de terreinencatalogus ten behoeve van het UNESCO werelderfgoed nominatie dossier. In Gelderland zijn acht clusters van rijksmonumenten en tien AMK

terreinclusters. Een groot deel hiervan ligt in Nijmegen. De bescherming van AMK terreinen is minder goed geborgd dan die van rijksmonumenten. Plannologisch worden beide in bestemmingsplannen vastgelegd.



# Gelderland - de Limes-lijn



## Legenda

Provinciale verordening:

 waarde: Limes archeologie

 waarde: landschap

 Vindplaats Romeins

 Castellum

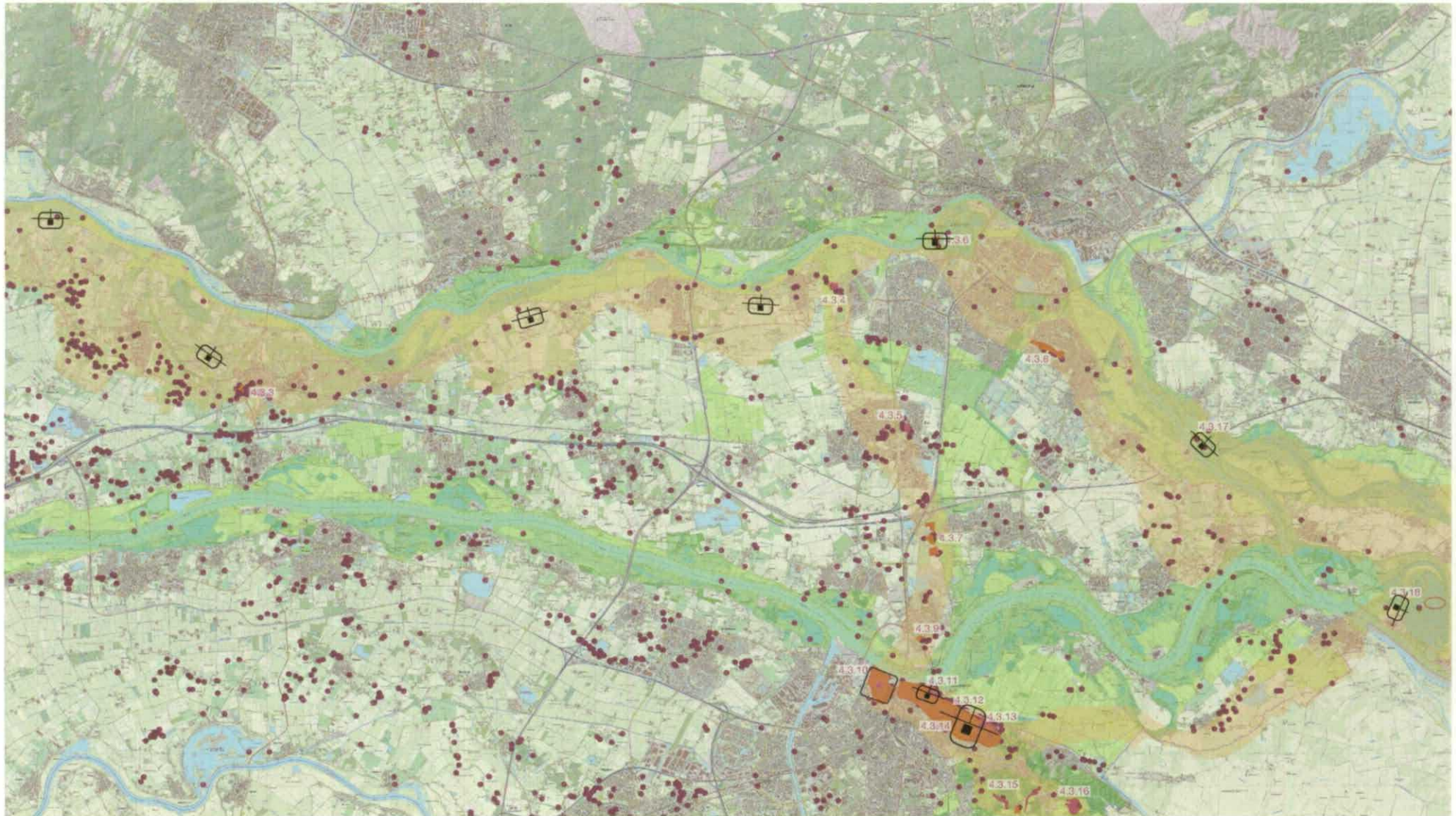
 Wachttoeren

Het systeem van de Limes in Gelderland is in het rivierengebied nauwelijks aangetoond. Alleen castellum Meinerswijk in Arnhem is gevonden. Van Romeins Nijmegen is wel veel bekend. De verschillende steden en militaire structuren

zijn gedocumenteerd. (bronnen: E. Luiten ea., Ontwerp Masterplan Limes Gelderland, 2006 / K.M. Cohen ea., Digitaal Basisbestand Paleogeografie van de Rijn-Maas Delta, 2014)



# Gelderland - Limes Archeologische zone



## Legenda

Provinciale verordening:

waarde: Limes archeologie

waarde: landschap

● Vindplaats Romeins

⊠ Castellum

⊠ Wachttoeren

De waarde Limes in de verordening betekent dat onderzoek nodig is bij verstoringen. Er is in de provincie overlap tussen landschapswaarden en archeologie. De zwerm Archis-meldingen

Romeinse tijd laat in de Betuwe de intense bewoning zien van het Bataafs gebied. (bronnen: E. Luiten ea., Ontwerp Masterplan Limes Gelderland, 2006 / Provincie Gelderland)



# Gelderland - de Limes-publieksbereik



## Legenda

-  Limes fietsroute
-  Zichtbare Limes

Hoe kan het publiek de Limes beleven? Op deze kaart staan de 'points of interest' in Gelderland zoals de musea, archeologische parken, kunstwerken en markeringen. Een aantal hiervan is nog in voorbereiding.

De Limes-fietsroute is als lijn opgenomen. Er zijn in Gelderland meer routes (Via Romana / de limes in het Betuwe land). De fietsroute volgt de Waal. Deze route heeft in Gelderland veel landschappelijke kwaliteit.





Lijn



van



de Rijn





Recreatieplas de Bijland, locatie van castellum Carvium. In de Bijland is bij de zandwinning veel Romeins materiaal gevonden.

De Oude Rijnstrangen bij Herwen, gemeente Rijnwaarden. De halfopgedroogde Rijnlopen slingeren door het landschap ten oosten van het Pannerdenkanaal.

De pont naar Rijswijk over de Nederrijn, Wijk bij Duurstede.

Rijndijk bij Bontemorgen, Lienden. Hier zijn verschillende waterlopen die Oude Rijn heten en die aftakken van de Nederrijn. In de diepe komgronden staan molens.(gemeente Buren).

Uiterwaarde bij Meinerswijk.

Fossiele Rijnloop bij Driel

**Lijn**

De rand van het Kopsplateau in Nijmegen met uitzicht over de Ooipolder richting Waal en Rijn.

De Kromme Rijn bij Werkhoven met op de achtergrond de Watertoren van Werkhoven. (Frank Magdelyns)

De Oude Rijn vanaf de Haanwijkersluis in Harmelen, gemeente Woerden.

De singel van Woerden sluit aan op de Oude Rijn. De brug over de Oude Rijn.

De Oude Rijn vanaf de tolbrug in Nieuwerbrug, gemeente Bodegraven.

**van**

De Oude Rijn rechts en de gracht van fort Wierickerschans links. Het fort is onderdeel van de Oude Hollandse Waterlinie die hier de Limes kruist. Zuidzijde, Gemeente Bodegrave

Rijnkade met zicht op oud Pakhuis Phoenix aan de oever van de Oude Rijn in Bodegraven.

Steekterbrug over de Oude Rijn in Alphen aan de Rijn.

Japanse tuin met Rhodo-vallei volgt meander van 'Viking Rijn' in het Maximapark van Leidsche Rijn, Utrecht

De Koudekerkse brug bij Hazerswoude-Rijndijk.

**de Rijn**

Galgenwater in Leiden, gezien richting westen.

Alphen aan den Rijn. Kade met inscriptie van Tacitus: "Het terrein is er woest, het klimaat ruw, het leven en het landschap zijn er somber".

Oude Rijn bij Katwijk.

Monding van de Oude Rijn bij Katwijk.

Nieuwe Rijn ter hoogte van de Vismarkt in Leiden.

Het Louisedal in Berg en Dal (gemeente Groesbeek) is de plek waar het Romeins aquaduct doorheen liep dat het legerkamp op de Hunnerberg van water voorzag.



# Kernwaarden van de Limes

*De Nedergermaanse Limes is de confrontatie tussen 'Rome' en de Rijn-delta. Wat elders een muur of de grondwal is, is bij ons de rivier. Het Romeinse grenssysteem bij ons is overigens niet essentieel anders dan de limes in Zuid-Duitsland of de Muur van Hadrianus in Noord-Engeland, met dezelfde strategische compositie van forten, wegen en wachttorens.*

*Een van de kernwaarden van de Nedergermaanse Limes ligt geconcentreerd in de rivierfronten van de forten. Daar liggen de schepen, het verhaal van het watermanagement, het afval van schoenmakers, de rituele deposities van onder andere helmen. De rivierfronten zijn intensieve plekken door de interactie tussen rivier en bewoning die zo kenmerkend is voor de Nedergermaanse Limes. Daar waar de rivierfronten niet binnen het beschermde terrein vallen moeten we ze wellicht in de bufferzone opnemen. (Erik Graafstal, archeoloog gemeente Utrecht en mede-opsteller SOUV-comparative analysis)*

## OVER DE SOOUV

*De Statement of Outstanding Universal Value (SoOUV) ligt aan de basis van de nominatie voor de Werelderfgoedlijst. De Nedergermaanse Limes wordt voorgedragen als een uniek en waardevol onderdeel van het Trans-Europese Werelderfgoedmonument *Frontiers of the Roman Empire* (FRE). Enerzijds sluit de SoOUV aan bij de strenge internationale*

*afspraken over de omschrijving van de Limes (Koblenz-declaration). Anderzijds benadrukt de omschrijving de specifieke en unieke aspecten van de Nedergermaanse Limes binnen dit internationale raamwerk. De SoOUV probeert een compromis te vinden tussen de strenge lijn van de Koblenz-declaratie en de rijke complexiteit van de Limes in Nederland. In de terreinencatalogus wordt dit bevestigd door de opname van niet-militaire objecten die direct verbonden zijn met de militaire infrastructuur van de Limes.*

UNESCO hanteert tien criteria voor opname in de Werelderfgoedlijst, waarvan er drie van toepassing zijn op de Nedergermaanse Limes:

### Criterion II (*interchange of human values*):

De Limes als grens van het Romeinse rijk die gedurende de gehele imperiale periode heeft gefunctioneerd. De ontwikkeling van de militaire infrastructuur en de burgerlijke samenleving gingen gedurende deze periode hand in hand. De bouwwerken van de Limes vormen de basis voor de vroegmiddeleeuwse religieuze en civiele nederzettingen.

### Criterion III (*unique testimony to a civilisation*):

De Nedergermaanse Limes bevat alle elementen van de Trans-Europese Limes en is een uitstekend voorbeeld van een riviergrens met een uitzonderlijke goede conservering van met name organisch materiaal, zoals verschillende en complete vondsten van houten watergebonden elementen (kades en schepen).

### Criterion IV (*outstanding example of a type of architectural or technological ensemble*)

De Nedergermaanse Limes is een riviergrens in een waterrijk landschap. Het bevat unieke getuigenissen van watermanagement in allerlei vormen. Ook is het door de goede conservering een zeer rijke informatiebron voor het leven en de ambachten langs de grens (bijvoorbeeld de botenbouw).

Deze criteria vormen een rode draad in wetenschappelijk onderzoek zoals het Sustainable Frontier onderzoek dat de relatie verkent tussen landschap, habitat, voedselproductie en de herkomst van bouw materiaal. Het onderzoek naar de totstandkoming van de Limesweg - de weg kwam pas vijftig jaar na de vestiging van de castella - toont aan dat de primaire grens en transportader de rivier was. De uitwisseling van troepen die uit allerlei epigrafische bronnen spreekt toont aan hoe mobiel Romeinse soldaten en hulp troepen waren.

In de Belvedere-tijd is gepoogd de Limes langs thematische lijnen te benutten voor ruimtelijke opgaves zoals watermanagement en duurzaamheid. De kracht van de Limes ligt echter niet in een grootschalige ruimtelijke impact maar in het samenbindend idee van de Romeinse Limes langs de Rijn en de uitzonderlijke bewezen deelaspecten op lokatie. De complexiteit dit uit het archeologisch materiaal blijkt is een bron voor verschillende interpretatieve verhalen die kunnen bijdragen aan ruimtelijke kwaliteit.



Het onderzoek naar de limes laat zien dat het een permanente wisselwerking is tussen lokale invloeden en condities en de imperiale ambities en geopolitieke strategieën. In Nederland ligt deze integrale geschiedenis in tijdschapsules in de bodem opgesloten. Organisch materiaal, sporen van planten, hout, ze vertellen een accuraat verhaal. Dit is een andere waarde dan de stenen van rond de middelandse zee.

Edsard Kylstra, gemeente Utrecht

Ons Sustainable Frontier onderzoek laat zien dat de Nederlandse delta voor een groot deel zelfvoorzienend was wat betreft voedsel en bouwmatiraal (behalve de steen). Dat is een nieuw inzicht, We hadden niet gedacht dat er op die smalle stroomrug zo'n intensieve voedselproductie tot stand kon komen.

Marieke van Dinter

Mijn Limes onderzoek gaat over de interactie tussen landschap en mens. Als ik lezingen geef voor amateurs merk ik dat mensen bang zijn dat het te moeilijk is: "je gaar het toch niet over moeilijke termen als oeverwallen hebben?" Maar ik probeer toch steeds het moeilijke verhaal van landschapsvorming en de wisselwerking met de mens met goede beelden zoals die foto's van de rivier in Canada uit te leggen. Daar krijg ik hele enthousaiste, haast opgeluchte reacties op.

(Marieke van Dinter, fysisch geograaf en onderzoeker in het Sustainable Frontiers programma)

De Nederlandse archeologische traditie die ontstaan is met van Giffen, bestaat uit het integrale onderzoek naar de leefomgeving en leefwijze waarbij het landschap onderdeel is van het onderzoek. Dit heeft bij de Limes geleid tot een ongekeerde intensiteit en compleetheid van gegevens. die inhoudelijk en geografisch verder strekt dan de militaire limes-lijn. Dit is werkelijk uniek in Europa.

Tom Hazenberg, Hazenberg Archeologie

De Romeinse en Christelijke wereld is een thema dat ruimtelijk in Nederland te zien is (Domplein en Elst). Het verhaal heeft veel repercussies in onze huidige samenleving. Kijkt naar hoe ze in het Romeinse rijk aankeken tegen religie: Religie was vrij mits je de keizer als godheid aanvaarde. Het zijn de Christenen die zich hier tegen verzetten omdat ze dat blasfemie vonden. Maar niet iedereen denkt er zo over, dat maakt het tot een interessant onderwerp van discussie.

Etniciteit was niet relevant. Romanitas - humanitas stond voor iedereen open. Iedereen had de potentie om het traject naar boven te doorlopen, daar werd niet aan getwijfeld al was de samenleving nog zo ongelijk.

Erik Graafstal, archeoloog gemeente Utrecht en opsteller SOUV-comparative analysis

Het grote verschil in onderzoeks- en vondsten intensiteit tussen limes ten westen van Utrecht en limes ten oosten van Utrecht heeft met de ontwikkeling van de rivier te maken. Door de Lekdoorbraak is de stroomrug van de Rijn zoals die bestond ten tijde van de Romeinsen ten westen van Utrecht grotendeels behouden tot ons gekomen. Daarbij komt dat er door verstedelijking veel meer onderzoek in het westen heeft plaatsgehad. Maar we verwachten ten oosten van Wijk bij Duurstede dat het merendeel van de Romeinse grensobjecten verspoeld zijn. In het achterland zijn wel veel Romeinse inheemse vindplaatsen.

Marieke van Dinter, fysisch geograaf en Limes onderzoeker

Er zijn grote verschillen in houtbouw technieken aangetroffen bij de verschillende castella in Nederland. Het volgens mijn onderzoek aannemelijk dat dit komt doordat de Romeinse cohorten de bouwtechnieken van hun stam gebruikten. De Galliers bouwden anders dan de cohorten uit Germaanse recruteringsgebieden. (Julia Chorus, archeoloog en onderzoeker in het Sustainable Frontiers programma)



# Locale initiatieven, samenwerking en sturing

*I would give my right arm to have the community support that Limissie has generated.*

Nigel Mills Voormalig marketing director, Hadrian's Wall Trust, erfgoed consultant

*De taak van de stichting Romeinse Limes Nederland is om te verbinden en te ondersteunen wat lokaal wordt geïnitieerd. Wij zoeken ook naar verbreding van de doelgroep door grote partijen aan te trekken zoals wandelnet en Fietserstichting.*

Manon Henzen, Romeinse Limes Nederland

*Landelijke sturing is steeds te moeilijk, te veel en te groot gebleken. We moeten lokaal in mensen investeren. In een bestendig netwerk van mensen die het gastheerschap op zich nemen. De limes plekken moeten nu door mensen bezielde worden, anders beschimmelen ze. Deze zomer gaan we vijf zondagen een Limes-breed evenement organiseren.*

Tom Hazenberg, Hazenberg Archeologie

Na 20 interviews staat één ding als een paal boven water: De Limes is geen fysieke of ruimtelijke lijn. Er is geen sprake van een Limes biotoop of specifiek Limes landschap. De Limes is wel een historisch thema dat nu een sterke weerklank heeft gevonden in situ, op locatie. Weerklank veronderstelt verhaal, communicatie en activiteit. Ondanks het groeiend aantal visualisaties en inrichtingen blijft het verhaal de kern van de limes. Daarmee staan de vertellers centraal. Wie zijn ze? De wetenschappers, de amateurs, de bewoners, de historische kringen, de ambtenaren en de ondernemers die zich op een of andere manier ontfermd hebben over een fragment, een plek, een app of een route.

## SAMENWERKINGSVERBANDEN

De Stichting Romeinse Limes verenigt een aantal belangrijke publieke en private partijen rond de Limes. Het doel van de stichting is het versterken van het netwerk, het delen van

kennis en het organiseren van samenhang. Zo organiseert de stichting de Romeinenweek en ontwikkelt ze de website [www.romeinselimes.nl](http://www.romeinselimes.nl).

## LIMISSIE

Vijf streken langs de Limes zijn gezamenlijk het LEADER- project Limissie aangegaan. (LEADER is een Europees stimuleringsprogramma voor streekontwikkeling.) Daarin wordt de Limes als lokale kracht voor de ontwikkeling van cultuur en recreatie aangewend. Er is hieruit een sterknetwerk ontstaan. Gezamenlijk ontwikkelden ze onder andere de website (met route app's) [www.langsdelimes.nl](http://www.langsdelimes.nl) en de limeswiki. Limissie en Stichting Romeinse Limes Nederland hebben afgesproken nauwer te gaan samenwerken aan gemeenschappelijke producten.

## STURING VANUIT DE OVERHEID

De Nederlandse Limes Samenwerking is te beschouwen als de

stuurgroep van de overheid. Sinds 2011 wordt door dit orgaan ook gestuurd op het publieksbereik. Daarnaast hebben de provincies eigen Limesprojecten en co-financieren ze lokale projecten.

## LIMESKNOPEN

De Nederlandse Limes Samenwerking stimuleert in de periode 2012 - 2015 als co-financier een aantal lokale strategische projecten op grond van de Visie Erfgoed en Ruimte 'Kiezen voor Karakter' (2011, Ministerie van OCW). Deze financiering ondersteunt projecten die door gemeentes zijn aangedragen en in veel gevallen ook door de provincies worden ondersteund. Inhoudelijk kader is de Agenda Publieksbereik (Bureau Buiten 2012): Op basis van de doelgroep analyse en de sterkte/zwakte-analyse van het bestaand aanbod is een strategische keuze gemaakt voor Limesknopen. Dit zijn gebieden waarin grote publiekstrekker in samenhang met ander Limes aanbod (op locatie) kan worden aangeboden. De grote publiekstrekkers zijn



*Het knopenplan gaat terecht uit van het bestaande aanbod. Wat zijn de poorten waardoor je publiek de Limes kan laten betreden? Dat zijn de grote musea en de themaparken*  
Onno Helleman Erfgoedhuis Zuid- Holland

*Bouw voort op infrastructuur. Dat zijn de mensen die vaak al jaren de limes bezielen. In de regio moet je mensen hebben die rondleiden, organiseren, lezingen geven en educatie aanbieden.*  
Wim Schennink, AWN

*De Limes is een doolhof van eenpitter en groepjes. Het is lastig gelimiteerd wat mogelijk is om de limes als geheel te coordineten en te sturen. En aan de andere kant kan je niet van ondernemers verwachten dat ze op voorhand investeren. Zij zijn afhankelijk van publiekstroom. (recreatief)aanbod is niet altijd prioriteit geweest.*  
Onno Helleman Erfgoedhuis Zuid-Holland

de poorten die mensen buiten de primaire doelgroep aantrekken, die zo de Limes kunnen ontdekken. De poorten zijn Archeon en de grote musea: RMO, Centraal Museum, Castellum Leidsche Rijn (in ontwikkeling) en Museum Het Valkhof.

#### ERFGOEDLIJN ZUID-HOLLAND

De provincie Zuid-Holland heeft als speerpunt in haar visie de ontwikkeling van de Oude Rijn als Romeinse Waterbaan. Met de toevoeging van kades en havens, toeristische overstappunten (TOP) en ondersteunende infrastructuur moet de Oude Rijn tot multimodale recreatieve lijn ontwikkeld worden die de Romeinse sites verbindt. Het is de vraag of dit lukt. Concrete provinciale projecten zijn nu vooralsnog ondersteunend voor specifieke lokaties zoals de zogenaamde 'Zwammerdam schepen' in Archeon en de ontwikkeling van publieksvoorzieningen op Ipse de Bruggen in Zwammerdam.

#### FORT VECHTEN UTRECHT

De provincie ontwikkelt een visualisatie van het castellum Vechten in samenhang met een tentoonstelling in het nabijgelegen Waterlinie Museum. Fort Vechten is straks ook een poort waar een groot publiek met de Limes in aanraking komt maar het is geen onderdeel van het knopenplan van de NLS. Er is door gemeente en provincie gezocht naar samenhang en complementariteit tussen de drie castella Vechten, Domplein en Hoge Woerd.

#### LIMES KUNSTWERKEN GELDERLAND

In Rijswijk, Kesteren, Driel heeft de provincie kunstwerken als markeringspunten voor de Limes laten maken. Daarnaast is Gelderland medefinancier van diverse Limes-projecten.

*Ik heb geprobeert om als ondernemer met een Romeinse toren iets te ontwikkelen. Dat is dankzij LEADER gelukt. Met LEADER hebben we ook de Limissie opgezet waarin verschillende bottom up initiatieven uit 5 streken zijn vertegenwoordigd. LEADER geeft lokaal initiatief vleugels.*

Martin Vastenhout penvoerder Limissie







Kookboek Sapor Limitis,  
De smaak van de Limes.  
(Claudia Vandepoel, 2013)

Romeinse soldaten bij de  
Romeinse wachttorens,  
fort Vechten, Bunnik.

Guusje Ter Horst, door de  
re-enactmentgroep Corbulo  
gekleed in Romeinse dracht,  
tijdens het 2000 jarig bestaan  
van Nijmegen.

Stichting Bouwloods bouwt  
reconstructie van Wachttoren  
in Leidsche Rijn.

Publieksofgraving Nijmegen.  
Mei 2014

historisch re-enactment  
Levende Romeinse geschiedenis-  
groep Roma Victrix

**Lijn**

Bed & Breakfast, Hoeve de  
Posthoorn, biedt "de Limes  
Kamer"

De Mobilimes; mobiel infor-  
matiecentrum over de Limes in  
Nederland, Limissie.

Bezoek aan de tempel in Elst.  
Bustoer langs de Limes met  
bestuurders van gemeentes en  
provincies. Januari 2015.

Schoolproject, "Langs de  
Limes", ontwikkeld door Land-  
schap Erfgoed Utrecht.

castellum Meinerswijk, Arn-  
hem. 2011

**van**

Opgraving in Hunnerberg,  
Nijmegen-Oost. 2009

Fiducia, Reconstructie van een  
Romeinse punter.  
[www.romeinsschipwoerden.nl](http://www.romeinsschipwoerden.nl)

Levende geschiedenis groep  
"Legio Secunda Augusta"  
beeldt het Romeinse en in-  
heemse leven uit van de eerste  
honderd jaar na Christus door  
middel van  
re-enactment.

Stichting Bouwloods bouwt  
reconstructie van het Romeinse  
schip de Fiducia in Leidsche  
Rijn.

Limyrint, bij fort Vechten.  
(Martin Vastenhout)

**activiteiten**

De Limes Fietsroute loopt van  
Katwijk tot de Zwarte Zee.  
Driedelig boekje en GPS.  
Auteur Clemence Sweerman,  
Europafietzers

Trektocht van Romeinen  
van Katwijk aan Zee naar  
Nijmegen. Hier aangekomen bij  
Castellum Meinerswijk.  
Mei 2012

Per Mare ad Laurium,  
reconstructie van een Romeins  
vrachtschip, Woerden.  
([www.romeinsschipwoerden.nl](http://www.romeinsschipwoerden.nl))

Limyrint, bij fort Vechten, Bun-  
nik. Het castellum tijdelijk in de  
maïs gevisualiseerd.  
(Martin Vastenhout)

Opgraving Fort Matilo,  
Roomburg, Leiden

Pottenbakkerij in Trajectum ad  
Rhenum, de Romeinse stad in  
Archeon, Alphen aan de Rijn.



# Plaatselijke voorbeelden

In ieder van de 29 Limes gemeentes komt de Limes anders aan de oppervlakte. Een scan van wat er plaatselijk gebeurt stuit op een grote rijkdom aan initiatieven en publieksmanifestaties, presentaties en onderzoek. Het karakter van de Limesbeleving ontstaat plaatselijk uit de interactie tussen de gemeente, historische verenigingen, amateurarcheologen (AWN), gemeentelijk erfgoedbeleid, wetenschappers, kunstenaars en ontwerpers. De hoeveelheid geld en energie die gemeentes in de Limes hebben kunnen investeren, wisselt. (de investeringsbedragen zijn in het kader van deze Quicksan niet onderzocht).

De Nederlandse Limes Samenwerking en drie provincies afzonderlijk stimuleren daarnaast verbindende of strategische projecten. Het LEADER-project Limissie heeft eveneens een substantieel meerjarig budget opgeleverd dat besteed is aan routes, website, netwerkversterking en publiekspresentaties in de betrokken streken.

Utrecht is in 1996 met andere Europese steden (Chester, Köln, Gent) het PORTICO-project gestart met als doel onderzoek en innovatie te koppelen aan publiekspresentatie van Romeinse en Middeleeuwse archeologie. Zowel DOMunder als het castellum Hogewoerd hebben hierdoor substantiële Europese financiering gekregen.

## ONDERZOEK EN PRESENTATIE

Bij alle plaatselijke voorbeelden komt naar voren dat archeologisch onderzoek essentieel is voor publiekspresentatie. Keer op keer is het de publieksopgraving die de bekendheid van de Limes op lokatie drastisch doet toenemen (Woerden, Leidsche Rijn, Matilo, Nijmegen). Daarnaast is de inhoudelijke kennis die voortkomt uit goed onderzoek essentieel voor het vertellen van het verhaal. Op plekken waar geen onderzoek heeft plaatsgevonden is de interpretatie vaak banaler en platter (wachttorens als symbool) dan wanneer ingegaan kan worden op nieuwe vaak verrassende inzichten.



# Limes in Leiden



Het buurtinitiatief moestuin met op de achtergrond de wal van castellum Matilo.



Dialogen en gelaagdheid: De monumentale assen van het castellum lopen over in de compositie van de jaren '60 wijk.

*Om een weinig verscheidenheid teweeg te brengen, bezochten wij daarop den Burg, die zelf een lijk is, vroeger bewoond door de Romeinen.*

Bezoek aan de Leidse Burcht in de Camera Obscura, Hildebrand (Nicolaas Beets)

Leiden heeft zich in de 17de eeuw als Romeinse stad gepositioneerd door de naam Lugdunum Batavorum te voeren. Dit is een succesvol staaltje brand stealing want Lugdunum Battavorum lag in werkelijkheid in Katwijk).

Reuvens was aan de Leidsche Universiteit de eerste hoogleraar archeologie en de oprichter van het Rijksmuseum voor Oudheden (RMO). Het RMO aan het Rapenburg heeft nu de belangrijkste collectie Limes-vondsten.

Matilo is de naam van het Romeinse castellum dat bij de monding van het Corbulo kanaal lag. Het is al sinds 1976 een rijksmonument. Het ligt nu tussen de VINEX wijk Roomburg en de jaren '60 wijk Meerburg. De gemeente heeft hier door aankoop van de (tuinders)gronden een wijkpark kunnen

aanleggen op het monument. Het park combineert behoud met een wijkpark waarin de Romeinse infrastructuur (fort, wegen en Corbulokanaal) het terrein opdeelt in verschillende plekken. In samenspraak met wijkbewoners is gezocht naar geschikte parkfuncties: een menging van grootschalige evenementen en kleinschalige buurtvoorzieningen. Het thema van het park, expliciet gemaakt in de belevenisroute, is de ontmoeting van Romeins top-down denken en inheems bottom-up denken. Rondom de monumentale leegte van het omwalde castellum liggen kleinschalige ongeplande moestuinen, speelvoorzieningen en berkenbosjes. Met financiering uit het programma publieksbereik is in 2014 de Stichting Mooi Matilo opgericht die het park moet gaan programmeren. Plannen om verbindingen te leggen met het RMO (Romeins rondje Leiden) en om een haven van Matilo aan de Oude Rijn te maken zijn nog niet van de grond gekomen. Voor de provincie Zuid Holland is de ontwikkeling van havens en stijgers bij de castella een belangrijk onderdeel van de erfgoedvisie op de Limes: De Oude Rijn als recreatieve multimodale Romeinse Waterbaan met TOP's (toeristische overstap punten) en recreatief aanbod.

*Who is going to take care of the connection between RMO where the most important Limes finds are exhibited, and the Matilo site?*

Nigel Mills, Voormalig marketing director, Hadrian's Wall Trust, erfgoed consultant

*Ik vind Matilo bijzonder omdat het een mooi beeld geeft van de maat en schaal van de castella. Wat waren ze groot!*

Julia Chorus, archeoloog promoveert op de typologie van houten castella.



# Limes in Woerden



GPS gestuurde Routeapp met films en informatie voor de Romeinse wandeling in Woerden. [www.langsdelimes.nl](http://www.langsdelimes.nl)



Markering van castellum met uitleg over de Limes op Kerkplein Woerden. MTD-landschapsarchitecten



Het schip Woerden 7 is te zien in de parkeergarage Castellum.

Woerden is de stad waar alles begon met de bouw van de parkeergarage in 2002. De vondst van het schip de Woerden 7, dat nu tentoongesteld wordt in de ondergrondse garage, genereerde grote publieke belangstelling. De contouren van het castellum zijn in granieten banden in het plaveisel aangegeven. Net als bij de contouren van het castellum op het Domplein staat in deze brede band een beeldverhaal over de Limes.

De parkeergarage heeft een Romeinse branding gekregen. Foto's en visualisaties van Romeinse vondsten vormen de achtergrond van geparkeerde auto's. Mooi detail is de fibula bij het liftknopje: De archeologische vondst wordt hier getoond als sieraad én alledaagse gebruiksvoorwerp.

In Woerden is de vonk van de archeologen op een aantal ondernemende Woerdenaren overgesprongen. De Stichts-Hollandse Historische Vereniging heeft een Limes kunstroute ontwikkeld in Woerden en langs de Oude Rijn. Daarnaast ontwikkelt en beheert de stichting de website [www.langsdelimes.nl](http://www.langsdelimes.nl) met routes, informatie en apps. De website

is onderdeel van het Limissie project en zal dus overspringen naar andere Limissiegebieden (als eerste Leidse Ommelanden). De Stichting Romeins Schip Woerden heeft twee Romeinse replica's waarmee publiek de waterwereld rond Woerden kan verkennen en de geschiedenis van de stad leert kennen. Het Stadsmuseum ontwikkelt een route-app aan de hand van een Romein. Deze projecten zijn ondersteund vanuit het knopenplan van de NLS.

*Omdat de Limes niet meer zichtbaar is in onze tijd, kiezen we ervoor om deze met moderne middelen (en in de streek rond Woerden) ook met kunstwerken langs de route zichtbaar en beleefbaar te maken. We hopen dat ook andere plaatsen erin slagen om het leven langs de Limes op een originele wijze weer aan bezoekers die erlangs reizen, te tonen.*

Lex Albers, Limissie Woerden, Stichts-Hollandse Historische Vereniging

*Ik dacht, daar kan niets liggen, want het is buiten de middeleeuwse beschoeiing, (waar de middeleeuwse gracht was). Maar toen vonden we een houten schip. Iedereen dacht dat het een middeleeuws schip was totdat Maarten de Weerd, de man van de Zwammerdamschepen, langs de opstaande rand van scheepsrand voelde. Er zat geen naad. Dat kon maar één ding betekenen: We hadden een Romeins Schip gevonden. Ik ben me toen in Romeinse schepen gaan inlezen.*

Wouter Vos, Archeoloog over de vondst van de Woerden 7

*Het mooie in Woerden is dat de Limes toen wij (archeologen, professionals) weg waren in handen is gevallen van een sterk netwerk van plaatselijke mensen.*

Tom Hazenberg, heeft Hazenberg Archeologie heeft de parkeergarage ontwikkeld



# Limes in Leiden

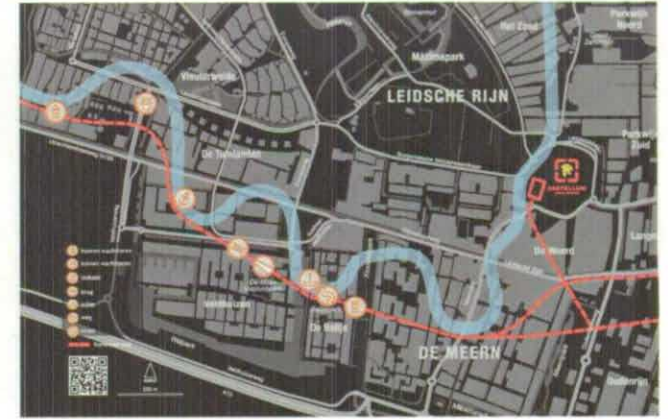


De planning en bouw van de grootste VINEX wijk van Nederland op de oude oeverwal van de Rijn ten oosten van Utrecht heeft de Limes archeologie in Nederland een enorme impuls gegeven. Dit was een unieke kans een groot gebied te onderzoeken. Het resultaat is een ongekend compleet beeld van het systeem van de Limes: het castellum, de vicus, de havens met schepen, de weg met wachttorens. Ook is een goed beeld ontstaan van de aanpassingen aan het landschap en de technieken van watermanagement die de Romeinen gedurende hun aanwezigheid ontwikkelden. De vondst en opgraving van



Het schip Woerden I in het bezoekerscentrum Castellum de Hoge Woerd. (Skets architectuurstudio)

het schip Woerden I werd een spectaculair publieksevenement dat Leidsche Rijn in één keer op de kaart zette als Limes centrum. Vanaf het begin van de stedelijke ontwikkeling is rekening gehouden met een aantal te behouden archeologische vindplaatsen (Romeins en middeleeuws) die onderdeel werden van het openbaar groen. In het centrale park van Leidsche Rijn, het Maxima park, is ook de meander van de Viking Rijn en de hieruit voortvloeiende verkaveling herkenbaar gebleven. Het castellum de Hoge Woerd is onderdeel van het park. Op het rijksmonument bouwt de gemeente binnen een replica van de castellum muur van het houten fort een multifunctioneel bezoekerscentrum met milieueducatie, theater en Limes-tentoonstelling. Centraal hierin komt het schip de Meern I te liggen. In tegenstelling tot Matilo is gekozen voor een architectonische verbeelding van het castellum. Ook hier is een evenemententerrein in het vlakke en formele binnenterrein van het castellum en is de buitenkant vrijer vormgegeven met heuveltjes, de boomgaard en het badhuis.



Wandelen langs de Romeinse weg in Leidsche Rijn. (www.romeinselimes.nl)

Het Castellum Hoge Woerd is gericht op regionaal en lokaal toerisme. In de directe omgeving zijn ook andere Romeinse verwijzingen waardoor Romeins Leidsche Rijn met wandelingen en fietsroutes op de kaart staat. De Stichting Bouwloods is de bouwer van de houten replica's van de Woerdense schepen en de wachttoren in Leidsche Rijn. De historische Vereniging Vleuten De Meern Haarzuilens biedt een Romeinse tijdreis speurtocht en wandeltochten aan langs de Romeinse weg.

*De drie castella hebben ieder een eigen bezoekersprofiel en thematiek. De Hoge Woerd is straks een bestemming voor groepen en scholen. De thematiek is landschap en water. Dat past bij de aangetroffen schepen, bruggen en havens, maar ook bij Leidsche Rijn nu. Het castellum is ook een plek voor milieu-educatie.*  
Erik Graafstal, archeoloog gemeente Utrecht



# Limes in Utrecht



DOMunder Toegankelijke opgravingsput van archeoloog van Giffen. Romeinse castella in lagen en Middeleeuws puin.



De Limesweg is in Utrecht in kaart gebracht aan de hand van boringen. Kaart gemeente Utrecht.



De Limeslijn in Hoograven. Mozaïek-lijnstukken door leerlingen van de Brede School Hoograven (Carin van Dongen)

In Utrecht weet de Romeinse Limes zich in allerlei situaties goed te nestelen. Er zijn verschillende Limes niches in de stad: van de spectaculaire presentaties rond het Domplein en in Leidsche Rijn tot kleinschalige projecten gericht op de trots van de buurt. In haar visie koppelt de stad wetenschappelijk onderzoek aan kennisoverdracht en stimulering van passende interpretaties op lokatie door bewoners en ondernemers.

Op het Domplein ligt de historische spekkoek van Utrecht. Het hart van de middeleeuwse en huidige stad is gebouwd op de Romeinse resten. Het plein ligt meters hoger dan de omgeving. Met het DOMunder-project is dit publiek toegankelijk geworden hetgeen een baanbrekende cultuuromslag is in de Nederlandse archeologie. Voor het eerst is een rijksmonument opnieuw opgegraven en permanent toegankelijk gemaakt. De initiatiefnemer Stichting Domplein 2013 bouwt stapsgewijs aan de verduidelijking van de gelaagdheid van het Domplein. Naast

DOMunder is de castellum-muur gemarkeerd op straat en is er een 3D augmented reality app met visualisatie van verschillende historische lagen van de Romeinen tot nu.

In 2007 heeft de gemeente Utrecht met de Universiteit Utrecht een onderzoek laten doen naar de Limes-weg. De spectaculaire uitkomsten daarvan zijn op de eerste plaats het bewijs dat de bouw van de Limes-weg pas in het jaar 89 na Chr. startte, dus toen de Limes forten al 40 jaar in stelling waren gebracht, voor het eerst gebouwd werd. Er zijn op een tracélengte van 20 km (tussen Utrecht Lunetten en Leidsche Rijn-Harmelen) zoveel gegevens verzameld dat een compleet beeld gegeven kan worden van de ligging, de reparaties, de grootschalige herbouw en de verschillende profileringen en materialisering kan worden geschetst.

Dit onderzoek heeft een directe weerslag op de publieke

presentatie, nu vele Utrechters te horen krijgen dat ze aan of op de Romeinse Limes-weg wonen.

Met een kaart of app in de hand is de weg een fascinerende verbindende route dwars door wijken ten zuiden van de stad. In Hoograven is de Limeslijn een kunstwerk geworden van keramiek, verwijzend naar de keramiek industrie aan de Vaartse Rijn. Elk deel is gemaakt door een kind uit Hoograven gemaakt.

*Wij zijn als archeologen onderdeel van de ketting tussen kennis, vormgeving en beleid. Het is onze taak om het verhaal te koppelen aan de leefwereld van de mensen hier en nu.*

Edsard Kylstra, Senior adviseur Erfgoed en Landschap, gemeente Utrecht



# Limes in Arnhem

*Dat Willem Willems de Principia van het castellum in 1979 hier heeft aangetroffen is bijzonder. Er waren wel meldingen van vondsten maar het ging om een groot gebied. Hij zocht als een Indiana Jones, met de Peutingerkaart in de hand, naar sporen. Als gemeentelijk archeoloog zou ik graag willen dat we meer archeologisch onderzoek zouden doen. We zitten met nog zoveel vragen. Het verhaal dat we vertellen zou met onderzoek veel sterker en spannender kunnen worden. Met de provincie zijn we dat onderzoek nu aan het organiseren.*

Martijn Defilet, gemeente Arnhem

In het Gelders rivierengebied heeft de rivier de resten van castella grotendeels verspoeld. In afgravingen in de rivierbedding worden op sommige plekken Romeinse resten aangetroffen. Maar tussen het castellum Fectio in Vechten en de Duitse grens is maar één castellum (gedeeltelijk) ontdekt. Dit castellum ligt in Meinerswijk, een polder in de uiterwaarde van de Nederrijn tegenover het centrum van Arnhem. Het landschap van Meinerswijk is gevormd door de rivier en is in 20 eeuwen bewoningsgeschiedenis ook steeds door water gedomineerd. Nog altijd is de dynamiek van de rivier in volle omvang te beleven, als bij hoogwater ongeveer twee derde van de polder onder water komt te staan. Het castellum in Meinerswijk is uniek, want het is de enige plek aan de Limes in Nederland waar de historische situatie van de Romeinse grens nog leesbaar en beleefbaar is te maken in het oorspronkelijke rivierenlandschap.



Visualisatie Principia van Castellum Meinerswijk in rivierlandschap. (MARC erfgoed, Landlap, DaF-architecten)



Bij stijgend water.

Sinds 2007 is de gemeente Arnhem een interactief planproces met stadsbewoners en stakeholders gestart om Stadsblokken-Meinerswijk tot uiterwaardepark te ontwikkelen. In het park staat het uiterwaardenlandschap centraal. De cultuurhistorie wordt beter beleefbaar gemaakt. Naast het castellum liggen geschutskoepels van de IJsselinie en een oven van de steenfabriek. Het terrein van het castellum is voor een groot deel een rijksmonument. De basis van de presentatie van de Limes in Meinerswijk is de visualisatie van de stenen Principia (het hoofdgebouw) en de achterpoort van het Castellum. De (over)-stroomrichting van de rivier dicteert de opstand van de visualisatie waardoor de reconstructie fragmentarisch en open in het omringende landschap ligt. Om de Principia komen nog meer Limes verwijzingen en visualisaties.

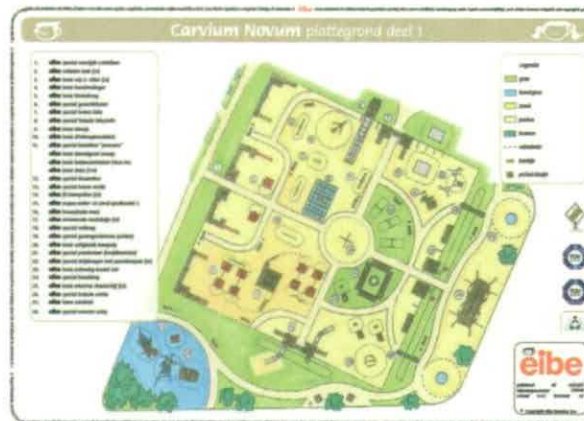
Het is nog niet duidelijk hoe het castellum gebruikt gaat worden en wie het gaat adopteren. De kunststichting Klinker die vanuit de steenfabriek activiteiten in de omgeving organiseert zou hierin een belangrijke rol kunnen spelen. Ook de Stichting Visualisatie Castellum Meinerswijk die mede financier is, en de AWN Arnhem willen activiteiten en publiciteit organiseren.



# Limes in Rijnwaarden



Grafsteen van Marcus Mallius waarop de plaatsnaam Carvio ad molem vermeld staat. Museum Het Valkhof



Plan voor speeltuin van Carvium Novum door Eibe Benelux. Plan in voorbereiding.



Carvium Novum door Eibe Benelux. Plan in voorbereiding. (Bureau Van Empelen en Van Aalderen Landschapsonwerp)

In Rijnwaarden wordt een castellum bij het dorp Herwen vermoed. Er is bij de ontzanding van de Bijland in de jaren '30 een grafsteen gevonden van een Romein uit Genua die hier, volgens de inscriptie, bij de dam van Carvium begraven ligt. Deze geografische aanduiding verwijst naar de dam die de Rijnstroom naar het noorden reguleerde. Deze inscriptie vormt samen met grote hoeveelheden Romeins puin die hier het ontzanden moeilijk maakten, het bewijs voor een Castellum op deze plek. De grafsteen wordt als replica teruggeplaatst bij de parkeerplaats van de recreatieplas de Bijland.

Er is een plaatselijke ondernemer, de firma A. Wezendonk Pannerden B.V., die hier plannen ontwikkeld voor de combinatie van commerciële ontzanding, natuurontwikkeling en een Romeins themapark: Carvium Novum met speeltuin, horeca en overnachtingsmogelijkheden.

Jan Verhagen die promoveert op waterwerken langs de Limes doet onderzoek naar de Drususdam en het castellum in Herwen. Hij is ook door de gemeente betrokken bij de visualisatieplannen hiervan.

*Rijnwaarden is zeer geïnteresseerd in aansluiting op recreatieve Limes Route. Met name de aansluiting op Duitsland is voor ons belangrijk. Limes-streek waarin we liggen is een aantrekkelijk recreatief gebied waar al veel gewandeld en gefietst wordt.*

Wethouder Jos Lamers, portefeuille Ruimtelijke Ordening en Toerisme

*De gemeente heeft een beperkte capaciteit om de Limes ontwikkeling te volgen. Waar mogelijk nemen we deel aan bijeenkomsten. De gemeente heeft ook het convenant ondertekend. Binnen onze gemeentegrenzen een castellum gestaan. Hier wordt onderzoek door een externe partij (Jan Verhagen) naar gedaan.*

*Het evenement rondom de dam van Drusus tijdens de Limeswandeling van de Romeinseweek 2014 was een groot succes.*

Ard Schenk, Beleidsadviseur Ruimtelijke ontwikkeling gemeente Rijnwaarden



# Limes in Nijmegen



Augmented reality app Spannende Geschiedenis met film B atafse opstand. In de route 'Oudste stad van Nederland'



Godenpijl op het Kelfkensbos te Nijmegen. In sokkel is replica van de pijler opgenomen. (Ram Kazir, 2006)



Het militaire-civiele complex, van Nijmegen-Oost ingetekend op de huidige stadplattegrond. Routekaart Romeins Tijdpad.

Museum Het Valkhof heeft een grote collectie Gelderse Romeinse vondsten gepresenteerd rond een paar maquettes van Romeinse bouwwerken in de omgeving. Het museum participeert in routes in de omgeving, organiseert excursies en presenteert het thema van de Bataafs-Romeinse samenleving in lokaal en internationaal perspectief. Als poort voor de Limes heeft het museum een grote betekenis.

Op loopafstand zijn een aantal Romeinse bouwwerken en elementen in de buitenruimte gevisualiseerd. Er is een aantal routes gemaakt: De route "De Oudste stad van Nederland" (spannende geschiedenis) is een app met filmpjes over verschillende lagen van de Nijmeegse geschiedenis Oppidum Batavorum is hierin één van de points of interest. Het tijdspad is een audiotour langs de grote Romeinse complexen in Nijmegen Oost. Een aantal 'tijlvensters' (zuilen met beeldscherm) op de

route tonen filmpjes met reconstructies, die ook in de bestrating zijn terug te vinden.

*Nijmegen is rijk aan Romeins verleden maar geen rijke gemeente. We willen zoveel mogelijk burgers betrekken bij de cultuurhistorie van de stad. De publieksofgraving in Nijmegen West waar de Romeinse stad Ulpia Noviomagus Batavorum lag, was een groot succes. 2000 Nijmegenaren hebben hieraan meegedaan.*

Ben van Hees, Wethouder Nijmegen, portefeuille Binnenstad, cultuurhistorie citymarketing

*Waarom staat die godenpeiler scheef? Het verkonsten voegt niets toe aan de historische sensatie.*

Wim Schennink, AWN

*Wat ik mooi vindt aan de scheve Godenpeiler en aan de patronen van Romeinse bouwwerken in de straten van Nijmegen is dat het zo goed laat zien dat archeologie altijd een 'Störfaktor' is in de hedendaagse ruimte. Het drukt de botsing uit, het ongerijmde. Je hoeft deze tekens niet meteen te begrijpen. Ze maken wel nieuwsgierig.*

Steve Bödecker archeoloog en Limes coordinator LVR-Amt für Bodendenkmalpflege im Rheinland

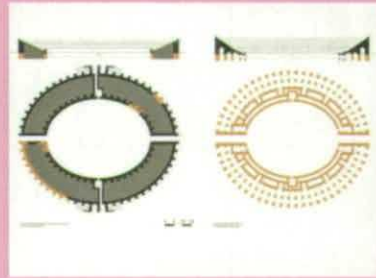
*In Nijmegen liggen de kansen voor de Limes voor het oprapen. Nijmegen heeft gewoon heel veel Limes en er zijn zeer veel enthousiaste mensen in Nijmegen die iets met de Limes willen doen. De stad positioneert zich ook als stad van geschiedenis. Het is jammer dat het de gemeente niet lukt om (bottom up) initiatieven, zoals de reconstructie van het huis van Drusus op het Kops Plateau, van de grond te krijgen.*

Manon Henzen, Romeinse Limes Nederland





Lijn



van



verbeeldingen





Meinerswijk, hoofdkwartier van het Castellum Castra Herculis. Opengewerkte maquette museum Arnhem.

Vicus op de Woerd in Valkenburg, (Mikko Kriek).

De nachtelijke samenzwering van Claudius Civilis, Rembrandt. Geschilderd voor het Paleis op de Dam 1661, Nationalmuseum in Stockholm

De Gallo-Romeinse tempel van Elst, Maquette in grote kerk Elst, (Bogaers)

Interactieve kaart van Romeins Leidsche Rijn. ([www.romeinsleidscherijn.nl](http://www.romeinsleidscherijn.nl))

De vredesonderhandelingen tussen Claudius Civilis en Quintus Petillius Cerealis op de afgebroken brug, Ferdinand Bol, 1658 - 1662 Rijksmuseum Amsterdam.

Lijn

Grafmonument Nijmegen, (Kelvin Wilson)

Het amfitheater van Nijmegen naast dat van Pompeii op dezelfde schaal in Limes Atlas, (DaF-architecten)

Transformatorhuis met castellum en Limes weg bij brede school Limes in Houten. (Mikko Kriek)

De Limes kaart van West Nederland. (Marieke van Dinter)

Dubbele tempel op het Maasplein, Nijmegen West

van

Schoolplaat van de Romeins legerkamp met kampdorp en tempel, (J.H. Isings Onderwijsmuseum)

Het binnenhof van het Praetorium van het castra in Nijmegen. (PANSA bv / Jonker en Wu)

Wachttoren aan de zandweg in Leidsche Rijn door (Kelvin Wilson)

De Brittenburg, schilderij van het mythische castellum bij zeer lage waterstand in de 17de eeuw. Rijksmuseum voor Oudheden.

De Limes Atlas, Colenbrander, Must, O10 publishers, 2005. (Joost Grootens)

verbeeldingen

Castellum Nigrum Pullum, Zwammerdam. (Ulco Glimmerveen)

Haven van Leidsche Rijn, (Willem Boogaard)

Plattegrond van Romeins Nijmegen. (Gemeente Nijmegen, Tijdspad)

3D app van castellum Domplein, (Jan de Roode 3D)

Castra op Hunnerberg, Nijmegen. Animatie te zien in het tijdvenster op lokatie. Gemeente Nijmegen.

Maquette van Castra op de Hunneberg, Nijmegen. Museum het Valkhof



# Drie typen Limes-lokaties

*Waar het om gaat is de sensatie van plaatselijkheid. Hier, op deze plek, 2000 jaar geleden. Die ervaring is waardevol en vindt weerklank bij bewoners.*

Marin Zegers, gemeente Utrecht

Hoe kunnen de ruimtelijke kwaliteiten van de relevante locaties worden versterkt om de 'Outstanding Universal Value' van de Nedergermaanse Limes te onderstrepen terwijl ook de samenhang tussen locaties versterkt wordt?

Op 16 januari 2015 rijdt een bus met bestuurders van gemeentes en provincie langs de Limes. En aantal verzucht: wat zijn deze afzonderlijke plekken versnipperd. Wat is de samenhang? We kennen de samenhang van het verhaal: De Limes is een pan-Europese militaire systeem, dat 2000 jaar geleden landde op een smalle strook grond in de natte Rijn-delta. Maar bestaat dat systeem nog in ruimtelijke zin? De terreinencatalogus laat zien dat de versnippering een wezenskenmerk van de Limes lokaties is.

De lokaties zijn uitzonderlijke en bewezen deelaspecten van het grotere idee. Zeventien eeuwen Romeinse afwezigheid hebben de rijkdom en complexiteit van het systeem niet aangetast, maar wel de ruimtelijke verbindingen tussen de delen.

## DE LANDSCHAPPELIJKE ONDERGROND

De oeverwal van de Rijn is in het landschap nog aanwezig. Soms zijn de hogere delen van de oeverwal met het blote oog waar te nemen zoals bij de Woerden. De Rijn is echter niet meer de eenduidige drager van dit landschap. De rivier is verzand ten gevolge van de Lekdoorbraak die in de Romeinse tijd begon en heeft ten westen van Utrecht een andere loop gekregen.

## DRIE TYPEN LIMES-LOKATIES

De ontwikkeling van de oeverwal is in de zeventien eeuwen Romeinse afwezigheid zeer divers geweest. Gebieden zijn sterk verstedelijkt, terwijl andere plekken veel minder dynamiek

kenden. De ontwikkelingen van de laatste 50 jaar hebben een enorme impact op het landschap gehad. Zo zijn er nieuwe woonwijken en bedrijfsterrinen ontstaan. De archeologische vindplaatsen zijn de tijdschapsules die ons die ontroerende intieme kijk gunnen in een zeer ver verleden. Gezien vanuit de ruimtelijke context nu zijn er drie typen Limes-lokaties te onderscheiden waarin de Limes steeds een andere verschijningsvorm heeft: Limes in stedelijke continuïteit, Limes in open landschap en Limes in suburbaan contrast

## ONTWIKKELEN VANUIT HET NARRATIEF

De omgeving van de Limes-lokatie zal in hoge mate bepalen welke groepen gebruik maken van de lokatie. De maatschappelijke context, de toegankelijkheid en de gelaagdheid van een omgeving bepalen welke thema's van de Limes weerklank zullen krijgen. De ruimtelijke analyse en het ontwerp van het narratief zal onontbeerlijk blijken om tot passende en pikkelende



# Stedelijke continuïteit



Domplein is terrein 4.2.7 Castellum Trajectum, Rijksmonument, Kaart en beschrijving in Terreinencatalogus voor de werelderfgoednominatie Romeinse Limes. (Buro de Brug)

(ruimtelijke) interpretaties te komen. Steden en dorpen zijn vanaf de vroege middeleeuwen ontstaan op de resten van de Romeinse militaire infrastructuur. De Limes verschijnt hier in een intense gelaagde ruimte en geeft dan een herkenbare tijdsdiepte aan de plek. De binnensteden van Woerden, Utrecht, Nijmegen, Keulen en Bonn hebben een dergelijke militaire Limes-oorsprong. Deze voortzetting van de Limes is ook opgenomen als 'Outstanding Universal Value' in het Werelderfgoed nominatiedossier.

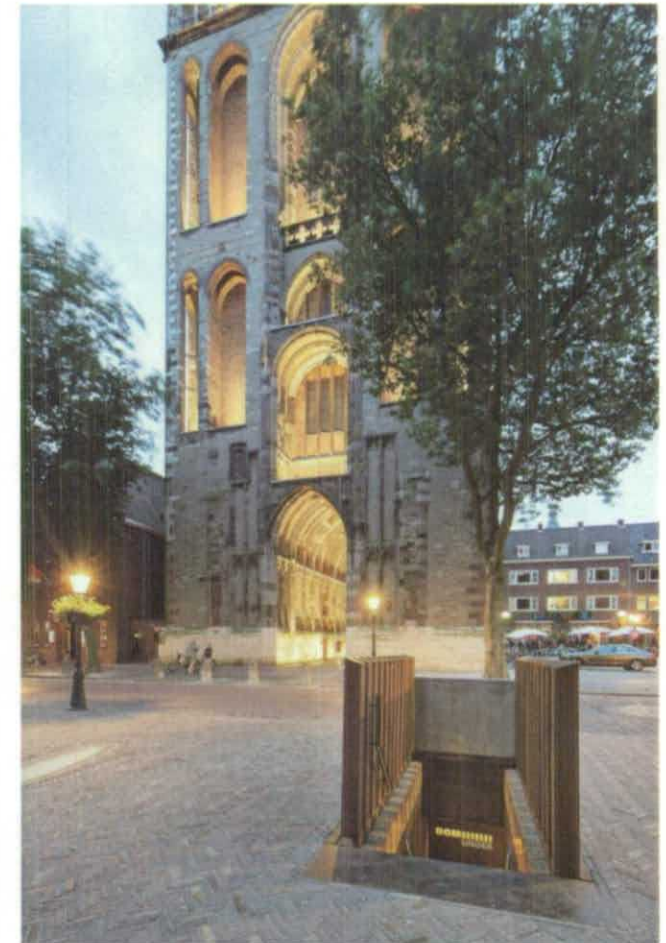
## GELAAGDHEID VAN DE STAD

Het Domplein is een goed voorbeeld van hoe de Limes tot expressie komt in een historische omgeving met grote stedelijke dichtheid. Dit is gedaan door het Domplein van een kelder te voorzien. In DOMunder, zijn de verschillende fases van het castellum zichtbaar samen met latere lagen van de stad. Het verhaal begint met het Romeinse Trajectum en laat de ontwikkeling zien van castellum tot de vroegmiddeleeuwse stad

Utrecht met de bisschoppelijke zetel. De zichtbare brandlaag van de Bataafse opstand, de ramp uit het jaar 69 na Chr. krijgt in de presentatie een vervolg in de vorm van de instorting van het middenschip van de Dom in het rampjaar 1672.

## DUAL BRANDING

De Limes is op het Domplein onderdeel van het sterke merk Utrecht. Ook elders rond het plein zijn in het stedelijk beeld passende verwijzingen naar de archeologie. De presentatie wordt gecompleteerd met een 3D app waarin de verandering van het stadshart door de tijd gevolgd en begrepen kan worden.



Entree DOMunder. Inklapbare Cortenstalen hek. (JDdV architecten, foto: architect)



# Open landschap



Tuurdijk is terrein 4.2.10 Rijke en grote landelijke nederzetting met bewoningssporen in Kromme Rijngebied, AMK terrein. Kaart en beschrijving in Terreinencatalogus voor de werelderfgoednominatie Romeinse Limes. (Buro de Brug)



Tekening van delen van monumentale grafsteen gevonden op de site Tuurdijk in 19de eeuw. Dit grafmonument voor iemand van de elite stond waarschijnlijk direct aan de via Militaris (Wouter Vos, Bataafs Platteland, 2009)



Damplein is terrein 4.2.7 Castellum Trajectum. Rijksmonument, Kaart en beschrijving in Terreinencatalogus voor de werelderfgoednominatie Romeinse Limes. (Buro de Brug)

*Het lezen van het landschap als een continue wisselwerking tussen natuurlijke processen en mensen is mijn vak. Elk landschap is mooi. Maar het is wel heel moeilijk om het Romeinse limes landschap nu nog te herkennen. Dat kan alleen met een geoefend oog.*  
Marieke van Dinter, fysisch geograaf en Limes onderzoeker

Ten oosten van Utrecht tot in Duitsland loopt de Limes overwegend door het open rivierlandschap. Alleen het gebied Arnhem-Nijmegen is sterker verstedelijkt. In het open landschap is de Limes maar op enkele plekken aangetroffen. Castellum Fectio en het castellum te Meinerswijk zijn de grotere monumenten. Daarnaast zijn nog kleinere vondsten opgenomen in de terreinencatalogus zoals het terrijn Tuurdijk. Toch is juist in het Gelderse rivierengebied en in het Kromme-Rijn-gebied de Limes als watergrens in het landschap nog navoelbaar.

## CONTINUÏTEIT VAN LANDSCHAP

Op de stroomrug van de Kromme Rijn is de Limes nog verbonden

met het huidige agrarische landschap. De meanders van de Oude Rijn zijn nog goed zichtbaar in het cultuurlandschap. Verkaveling en wegenpatroon zijn opgespannen tussen de oeverwal en de rivier. Enkele rechte wegen volgen waarschijnlijk het tracé van één van de Limes-wegen. Het landschap is van een internationale strategische zone veranderd in een landschaps-idylle. De machtige rivier is geslonken tot een stroompje.

## TERUGHOUDENDE VISUALISATIE

De provincie Utrecht is bezig met een terughoudend 'platte' visualisatie van het Castellum Fectio. Een uitgebreidere variant met 3D reconstructie is niet geplaatst omdat het niet paste in het landschappelijke karakter van het gebied. Dit zelfde lot trof de helft van het Limes-kunstwerk 'VAN HIER - TOT DAAR' dat bij Wijk bij Duurstede de Lek had moeten overbruggen. In het gebied staan ook een aantal van de betonnen mijlpalen die ter markering van de Limesweg door de provincie in 1997 zijn geplaatst. In Fort Vechten komt een vaste tentoonstelling over

Fectio in poortgebouw N. Daarmee wordt de Limes onderdeel van de militaire geschiedenis van het landschap.

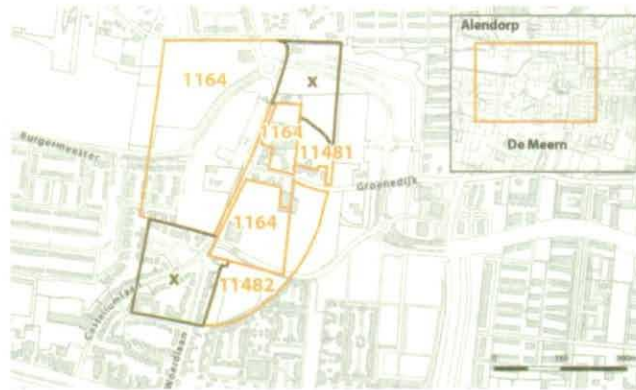
## IDENTITEIT ONDERDEEL VAN RECREATIEVE ROUTES

Samen met de Utrechtse Heuvelrug vormt het Kromme-Rijngebied een geliefd recreatiegebied voor wandelaars en fietsers. Er zijn veel (thematische) routes langs landgoederen en door een gevarieerd landschap. Markering van de Limes archeologie kan hier op subtiele wijze tijdsdiepte aan geven.

De grote gebiedsontwikkelingen van de periode de Tweede Wereldoorlog hebben een zeer bijzondere bijdrage aan de Limes geleverd. Door opgravingen en onderzoek is in het dynamische gebied ten westen van Utrecht een ongekend compleet beeld van de Limes ontstaan. De compleetheit van de Limes is als 'Outstanding Universal Value' in het Werelderfgoednominatiedossier opgenomen. Sinds de Malta periode is ook het beschermen in situ beter geregeld waardoor grote delen van de vindplaatsen in situ blijven bestaan als er ontwikkelingen in



# Suburbaan contrast



Castellum Hoge Woerd is terrein 4.2.5. Cluster van rijksmonumenten, Kaart en beschrijving in Terreinencatalogus voor de werelderfgoednominatie Romeinse Limes. (Buro de Brug)

een gebied plaatsvinden. Na de archeologische meldingen en opgravingen volgden grote bouwprojecten die het landschap volledig transformeerden.

## VERRASSENDE CONFRONTATIE

Leidsche Rijn is een goed voorbeeld van hoe archeologie in een volledige nieuwe stad een rol kan spelen om identiteit en kwaliteit van de omgeving te versterken. De vindplaatsen zijn onderdeel van de openbare groene ruimte van het nieuwe stadsdeel. De visualisaties zijn herkenbaar als ze niet te subtiel zijn. Driedimensionale reconstructies of herkenbare objecten zoals de wachttorens, de latrine, en het castellum contrasteren met de omgeving en dragen een duidelijke boodschap uit. Ook het conflict tussen nieuwbouw en Romeins verleden is een sterk thema voor visualisatie zoals blijkt uit de snede van de Limes-weg door een woonblok heen. De Romeinse Limes in Leidsche Rijn is een verrassende ontmoeting tussen ver verleden en hedendaagse omgeving.



Castellum Hoge Woerd Artist impression van reconstructie met multifunctioneel cultureel centrum. Op de voorgrond visualisatie van de rivier met groene golven. (SKETS-architectuurstudio)

## ROMEINSE IDENTITEIT

De Romeinse branding van nieuwe omgevingen zoals Leidsche Rijn, Matilo en Zwammerdam werkt twee kanten op. Het gebied krijgt een sterkere publieke identiteit: de Limes verleent tijdsdiepte en betekenis aan een gebied vol nieuwkomers. Anderzijds is dit een uitgelezen plek waar de Limes letterlijk en fors kan worden neergezet als ruimtelijke laag zonder dat dit de samenhang en ruimtelijke gelaagdheid van de omgeving aantast. Dit is een plek waar voor de grote regionale doelgroep een laagdrempelige ervaring van het verhaal middels reconstructies mogelijk is. Daarbij kan in de interpretatie van de Limes verbindingen worden gelegd met leefomgeving zoals met watermanagement in Leidsche Rijn of landbouw en stadslandbouw in Matilo.



# Aanraking met het Romeinse materiaal



De opgraving van het badhuis in 1940.



De Principia van het Castellum blootgelegd op het Domplein. in 1938.

In 2019 als De Nedergermaanse Limes Werelderfgoed is geworden zullen er UNESCO logo's komen te staan op informatiepanelen bij reconstructies en visualisaties. Ook op de website en bij de musea komt het merk UNESCO te staan. UNESCO staat voor veel mensen garant voor hoogwaardig cultureel erfgoed. Waar is straks de aanraking met het echte Romeinse materiaal? Welke historische ervaring biedt straks de Nederlandse Limes?

## GRONDLAGEN EN SCHEPEN

Er zijn maar een paar plekken in Nederland waar het 'echte spul', de archeologie, in situ zichtbaar is of zichtbaar gemaakt kan worden. Het ingewikkelde proces rond DOMunder laat zien hoe moeilijk het is om bescherming en tentoonstelling van de kwetsbare grondlagen met organisch materiaal te combineren. Een kostbare klimaatbeheersing moet ervoor zorgen dat het materiaal niet verloren gaat. De houten schepen, icoon voor de Limes, zijn samen met ander mooi vondstmateriaal in diverse musea te bewonderen.

## ROMEINSE STENEN

De stenen restanten van de tempel in Elst, het badhuis in Leidsche Rijn, de muur in Nijmegen en de steenbakkerij in Groesbeek zijn wellicht minder kwetsbaar. Voor de ontsluiting en tentoonstelling van deze plekken zijn al goede plannen gemaakt. Ze kunnen samen met het Praetorium in Keulen en het Amfitheater van Vetera in Bieden uitgroeien tot de ruimtelijke parels van de UNESCO werelderfgoedsites.

## BADHUIS HOGE WOERD

De stenen fundamenteën zijn in 1940 opgegraven. Dit is weer afgedekt en in het maaiveld aangegeven met grondwallekes. Onderzocht wordt of er een vitrine kan komen die zicht geeft op een deel van de fundamenteën.

## PRINCIPIA DOMPLEIN (DEELS ZICHTBAAR)

In DOMunder is nu een stuk castellum-muur zichtbaar en kan men de opgravingspunten XX en XXI bezoeken. Daarin is de brandlaag te zien samen met andere lagen van opeenvolgende castella. Het hoofdgebouw- of Principia is nu niet te zien. Er zijn plannen om DOMunder uit te breiden, onder andere naar de Vismarkt toe om zo een stuk muur te tonen en het hoogteverschil tussen het Domplein en de omgeving.





Romeins muurwerk en houten palen onder de kerk in Elst.



De tufsteen muur onder het casino.



Archeoloog W.C. Braat met dochter in de stookgang van een oven in 1941. (bron: Fotoafdeling Rijksmuseum van Oudheden)

#### TEMPEL ONDER DE KERK IN ELST

Er zijn twee Romeinse tempels te zien onder de kerk. Waarschijnlijk zijn deze gewijd geweest aan de Bataafs-Romeinse god Hercules Magusanus. De tweede, klassieke tempel heeft een Gallo-Romeinse typologie met een zuilenomloop. In de kelder zijn van de tempels verschillende muren te zien en het podium. Deze ruimte is alleen op afspraak te bezoeken. Bezoekers gaan via de kerk, waar ook replica's van vondsten en een maquette is te zien van de tweede tempel naar de kelder.

Een betere openstelling van het tempelgebouw zou te bereiken zijn door aan de buitenkant een toegang te maken die onafhankelijk van de kerk kan functioneren.

#### MUREN EN HOLLE WEGEN IN NIJMEGEN

Bij de Steenstraat en de Waalkade zijn restanten van de 4<sup>de</sup> eeuwse Romeinse muur rond de laat Romeinse Handelsnederzetting. De overige muurfragmenten zijn opgeslagen. De putrand aan de Ubbergseveldweg is een voor het publiek zichtbare overblijfsel in situ van het castra van het tiende legioen op de Hunnerberg. De holle Beekmansdalseweg was verbindingsweg tussen het castra en de haven aan de Waal. Onder de 'Karolingische' kapel op het Valkhof zit in het metselwerk een restant van de laatste versterking van de Romeinen. De Limes langs de Rijn was toen al lang was opgeheven. In Nijmegen West liggen nog niet opgegraven fundamenten van monumentale gebouwen. Een samenhangende visualisatie van al deze echte Romeinse stenen zou de beleving van het rijke verleden van Nijmegen sterk verbeteren.

(bron: Op stap naar Romeinse Route, bureau archeologie Nijmegen/PANSA bv, 2004)

#### MILITAIRE PANNENBAKKERIJ HOLDEURN, BERG EN DAL

Het Romeins industrieel complex op de Holdeurn in Berg en Dal is in 1941 opgegraven en weer afgedekt. Het gaat om de bakkerij waarmee de verschillende legioenen en hulptroepen dakpannen en bakstenen voor hun gebouwen lokaal lieten produceren. Op het terrein zijn zes ovens aangetroffen. De producten van de pannbakkerij worden in heel Germania Inferior aangetroffen. Museum Kam heeft een permanente tentoonstelling over de pannbakkerij. In de omgeving zijn ook de kleigaten nog te zien waar de klei werd gedolven.

Er is op het terrein van de Holdeurnse Hof nu een belevenis route met vensters en een point of interest van 'Spannende Geschiedenis' te zien. Er is een haalbaarheidsstudie gedaan naar de toeristische ontsluiting van de ovens met een gedeeltelijke opgraving en beschermingsconstructie.





Lijn



van



kunst





Gelderland Rijswijk, 'Tot hier',  
'Van daar' had aan de overkant  
in Utrecht moeten staan.  
(Jan Kleingeld, 2014)

Limeslijn in Hoograven Bewon-  
ersinitiatief met kinderen uit de  
buurt. (Carin Dongen en Ruth  
van Bennekom, 2015)

Groma (landmeter) staat  
tegenover Bataafse boerin in  
Archeologisch Park Matilote  
Leiden  
(BIC, 2013)

Godenpijler op het Kelfkensbos  
te Nijmegen. In sokkel is replica  
van de pijler opgenomen.  
(Ram Kazir, 2006)

Tafelplateau met plattegrond  
en soldaten van grensfort  
Brittenburg, Katwijk aan zee.  
(Nicolas Dings, 2010)

De leeuw en de tijger Ver-  
beelden het castellum aan de  
Castellumstraat / Paradijslaan  
in Alphen aan de Rijn.  
(Marinus Boezem, 1989)

Lijn

Romeinse weg langs Grote  
Molenstraat tussen Elst  
en Driel met in corten  
uitgesneden Romeinse  
soldaten met een kar.  
(DLA+ landscape architects)

Impact in Park Matilo refereert  
naar gevonden kogels. Quote:  
"Geweld in de nieuwbouwwijk"  
(Jeroen Dooreweerd, 2013)

Wachttorens markering  
'3 Mijlpalen' bij Woerden.  
(Niels Albers, 2014)

Verbeelding Vroeg Romeinse  
wachttorens in de Balije,  
Leidsche Rijn. Dit beeld wordt  
door iedereen aangehaald als  
onbegrijpelijk en te abstract.  
(OKRA)

Zuil bij de entree naar het  
castellum Hoge Woerd. "vissen  
verboden"

van

40 Muurportretten in Alphen  
aan de Rijn. (Titus Nolte, 2006)

Neptunusring op de rotonde  
aan de Broerdijk te Nijmegen.  
Het kunstwerk staat  
op het tracé van het Nijmeegs  
aquaduct. Bewonersinitiatief  
met subsidie en crowdfunding.  
(Alphons ter Avest, 2014.  
Foto Bianca Govers)

Boom voor Nieuw Werklust  
Hazerswoude-Rijndijk. In een  
stalen boom van zo'n acht me-  
ter hoog waarin uiteenlopende  
keramische voorwerpen zijn  
opgehangen. (Guido Geelen,  
2010)

Voelen en horen, Zwammer-  
dam. De twee torentjes staan  
dichtbij de castellumpoort en  
bevatten een geluidsinstal-  
latie. (Paul de Kort en Marcel  
Eekhout, Parklaan)

Betonnen reconstructie van de  
Romeinse Limesweg, Weg in  
Valkenburg.

kunst

'Laurium', Woerden. Markeert  
de gemeentegrens.  
(Niels Albers, 2014)

Tijdelijke geluidsinstallatie,  
Wierikerschans. Voor even is  
de Limes weer hoorbaar in het  
landschap.  
(Michiel van Bakel)

Twee meter hoog masker  
markeert de vondst van een  
ruitermasker in Houten.  
(Eric Klarenbeek en  
Maartje Dros)

'Non Plus Ultra' Tot hier en niet  
verder', Kesteren.  
'Als ik aan de Romeinen denk, dan  
zie ik een Asterix en Obelix-strip  
voor mij, waarin een groep Ro-  
meinen is afgebeeld als een Fiat  
600 Multipla op benen.'  
(Joost van den Toorn, 2012)

'Loden Dame', Nijmegen.  
Een skelet van een vrouw,  
begraven rondt 350, in een  
loden grafkist werd in 2001  
gevonden.  
(LaSalle, 2005)

'Corbulo', Voorburg,  
Bronzen ruiterstandbeeld  
van Gnaeus Domitius Corbulo,  
een Romeinse legeraanvoerder  
en gouverneur.  
(Albert Termote, 1962)



# Mental map van de Limes



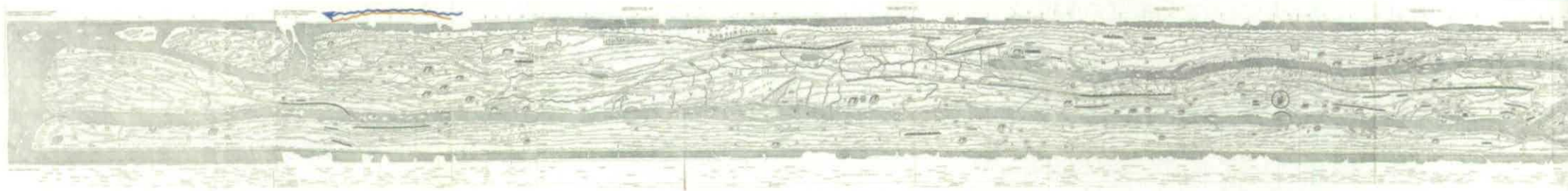
Interactieve kaart van Limes.  
[www.romeinselimes.nl](http://www.romeinselimes.nl)



Interactieve kaart van Limes. [www.limeswiki.nl](http://www.limeswiki.nl)

*Intussen kunnen we in Gelderland genieten van een levende brede Rijnstroom waarvan we weten dat deze op dezelfde plek ooit eeuwenlang de noordgrens van het Romeinse Rijk vormde. De noordelijke beboste hellingen van Utrechtse Heuvelrug, Veluwe en Montferland maken het beeld compleet: daar woonden de Germanen.*

Eckart Heunks, archeoloog in 'Limesweg, DS, 2009



De Tabula Peutingeriana (hierboven afgebeeld) is de oudste kaart van Europa. Op die kaart staat de Limes met castella tot in Katwijk afgebeeld.

Het tot stand brengen van een nationale en internationale 'mental map' van de Limes middels overzichtelijke cartografische beelden met daarachter uitgebreide kennisnetwerken, is cruciaal voor de ontwikkeling van een duurzame en samenhangende Limes. Welke ruimtelijke voorstelling wordt er nu middels websites, gidsen en boeken het idee van de Limes gepresenteerd aan het publiek?

## WEBSITES

Er zijn op dit moment twee landelijke Limes-sites: [www.romeinselimes.nl](http://www.romeinselimes.nl) en [www.limeswiki.nl](http://www.limeswiki.nl). Daarnaast heeft [vici.org](http://vici.org) een internationale scope. Alleen [www.limeswiki.nl](http://www.limeswiki.nl) heeft een startpagina met een versimpelde interactieve kaart van de Limes met weg en castella. Er zijn ook websites op regionaal en lokaal niveau. De belangrijkste daarvan is [www.langsdelimes.nl](http://www.langsdelimes.nl) die zich vanuit Woerden oost en westwaarts uitbreidt. Tal van locale apps en websites bieden Limes-routes, speurtochten en activiteiten aan. De websites van Nijmegen en Utrecht met informatie over de Limes bieden ook een beeld van Romeinse structuur ingetekend op de stadsplattegrond.

## SPANNENDE GESCHIEDENIS

Dit toeristisch regionaal platform van Gelderland is gericht op geschiedenis. Het combineert web-content zoals routes en arrangementen van ondernemers met markeringen in het veld. Er zijn enkele augmented reality routes met geluid en (film) beeld. De Limes is onderdeel van de tijdslijn Romeinen die 17 veldmarkeringen beslaat. Dit aantal wordt nog uitgebreid. Markeringen zijn vanwege de uitgebreide aankleding kostbaar. Er is (nog) geen Limes route-app in Spannende Geschiedenis. De site biedt een aantal plaatselijke thematische fietsrondjes zoals 'De Limes in het Betuwse land'.



*Als er één land beroemd is voor haar traditie van kaarten maken, dan is het Nederland. We hebben goede kaarten van de Limes nodig. Waarin locaties vergelijkbaar in schaal en tekenwijze zijn en het groter geheel goed tot uitdrukking komt.*

Steve Bödecker archeoloog LVR-Amt für Bodendenkmalpflege im Rheinland



De Limesweg gewandeld en getekend, met veel verrassende ontmoetingen. DS, 2009



[www.vici.org](http://www.vici.org). De noord Europese Limes is duidelijk te zien.



#### LANGS DE LIMES

De samenwerking Limissie heeft een regionaal platform opgeleverd: Langs de Limes, dat routes, bezienswaardigheden, activiteiten en arrangementen aanbied via website en app's. Er zijn nu in en om Woerden twee augmented reality routes met audio en film. Het platform is open source. Er wordt door verschillende mensen aan gewerkt en ontwikkelt zich daardoor snel en goedkoop. Ambitie is om de Limes tussen Bunnik en Katwijk op de site in [www.langsdelimes.nl](http://www.langsdelimes.nl) te presenteren.

#### CARTOGRAFIE

De Bosatlas van de Geschiedenis van Nederland en de Limes Atlas geven een geografisch beeld van de Limes als complexe en dynamische structuur. De Paleogeografische Limes-kaart van Marieke van Dinter geeft voor west-Nederland een accuraat beeld van de Limes in relatie tot het landschap. Deze kaart beslaat niet voor de Nedergermaanse Limes als geheel. Met name voor oost Nederland zijn de militaire systeemkaarten onderwerp van wetenschappelijk onderzoek en debat (Steve Bödecker, Jan Verhagen).

#### WEBPLATFORM VICI.ORG

noemt zich een atlas van de (Romeinse) Oudheid. De open source website bevat een groeiende database van Romeinse elementen met korte beschrijvingen. De content is afhankelijk van de invoer door de meer dan 140 deelnemers. Vindplaatsen zijn gecategoriseerd naar type, (steden, forten, wegen, etc.). Maar ook structuren als wegen en aquaducten zijn ingetekend. Daarnaast zijn 'Romeinse' musea, reconstructies en kunstwerken opgenomen. Er kan naar specifieke plaatsen op de kaart gelinked worden. Vici.org wordt dan ook door veel websites zoals [www.langsdelimes.nl](http://www.langsdelimes.nl) gebruikt. Webmaster en initiatiefnemer is René Voorburg.



# Interpretatiekader



Verzamelkaart Hadrian's Wall met hoofdattracties en afstanden ([www.visithadrianswall.co.uk](http://www.visithadrianswall.co.uk))

*The Lower Germania Limes are very different to Hadrian's Wall in terms of the physical evidence and the stories/themes. The evidence can be used to explore. I think the Lower Germania Limes have tremendous story telling potential about landscape, food, water management, military campaigns, civilisation and assimilation, infrastructure, exchange, transport among others. They are far more at the heart of the Empire than Hadrian's Wall or the Raetian Limes.. The Dutch interdisciplinary approach (to archeological research) has a lot to offer – different to the approaches of countries further east along the Rhone and down the Danube.....and that much more can be done to put innovation and sparkle into public presentation.*

Nigel Mills - Hadrian's Wall

De Limes wordt ingezet als lokale kracht: het versterken van genius loci, het tijdsdiepte geven aan de (woon)omgeving: Romeinse soldaten bouwden en leefden HIER. Herkenbare visualisaties van iconische Romeinse bouwwerken zijn heel effectief om dit verhaal te vertellen. Maar hoe zit het dan met de internationale betekenis van de Limes als militair systeem en als plek van uitwisseling?

Het versterken van de samenhang, uniciteit en kwaliteit van de Limes-presentaties en het effectief ontsluiten van de Limes voor een groot publiek vergt een gecoördineerde aanpak die het lokale overstijgt. Het knopenplan en Limissie zijn daar aanzetten voor. De netwerken van amateurs, bewoners, wetenschappers, ondernemers en medewerkers van overheden die nu de Limes dragen is heterogeen en meestal lokaal. Iedereen is uit passie of belang zeer betrokken bij zijn stuk van de Limes, maar over de rest is niet veel overeenstemming.

*These guidelines are not prescriptive; instead, they are intended to help the many different organisations with an interest in Hadrian's Wall, from local authorities and national agencies to community groups and private landowners, develop approaches to interpreting the World Heritage Site (WHS) and its landscape in a coherent, complementary and differentiated way that will enhance and deepen the visitor experience of Hadrian's Wall for a wide range of audiences.*

Frontiers of the Roman Empire World Heritage Site Interpretation Framework, Overview and summary. Genevieve Adkins and Nigel Mills, 2011

## SAMENHANGENDE VISIE

Een overkoepelende visie op het vertalen en interpreteren van SoOuv naar locaties, musea, websites, marketing en activiteiten is onderdeel van het op te stellen management plan en is belangrijk om samenhang en kwaliteit in de reeks presentaties te waarborgen. Bij Hadrian Wall is dit gedaan doormiddel van een breed gedragen 'Interpretative Framework' Dit zou in Nederland ook in gang gezet kunnen worden.

In Engeland is het gezamenlijk ontwikkeld Interpretation Framework een goed instrument gebleken om een samenhangende thematiek vorm te geven en de ontsluiting van de publiekspresentaties te verbeteren. Sturing aan overkoepelende marketing, ontsluiting en branding is bij Hadrian's Wall mogelijk geworden ondanks de grote autonomie van de onderdelen en de heterogeniteit van de stakeholders.



#### HADRIAN'S WALL INTERPRETATION FRAMEWORK

Sinds 2009 is het Interpretation Framework het belangrijkste gereedschap waarmee de Hadrian's Wall trust de inhoudelijke kwaliteit, ontsluiting en marketing van Hadrian's Wall heeft weten te verbeteren. Hieronder de belangrijkste aspecten van het Interpretative Framework die ook voor de Nederlandse situatie relevant zijn.

#### NARRATIEF

Het narratief is onontbeerlijk in de presentatie van objecten of visualisaties. Een sterk narratief is wetenschappelijke onderbouwd en daagt het publiek uit tot nadenken en reflectie. Het narratief kan maar hoeft niet laagdrempelig of gepersonifieerd zijn.

*De 'schatkist' aan data toegankelijk maken. Dat is een belangrijke opgave. Ik had gedacht dat de Limes Samenwerking Nederland dit databeheer en curatorschap op zich zou nemen. Maar ik zie het niet gebeuren. Het lijkt meer op een Darwiniaanse selectie: waarin de sterkste boven komen drijven.*

Marin Zegers, Limes intendant & project secretaris gemeente Utrecht

#### THEMA'S EN KERNWAARDEN

In het Hadrian's Wall Interpretation Framework is de thematiek breder gemaakt dan de monumentale kernwaarde van de OUV. De thema's betreffen relevante maatschappelijke thema's, lokale cultuur en landschappelijke waarden bij de Romeinse Limes. De thema's worden ingezet om per locatie een unieke en passende presentatie te ontwikkelen.

#### ONTSLUITING

Het Interpretation Framework brengt structuur in het aanbod en maakt effectievere marketing mogelijk. De profilering van gebieden, musea en sites is dankzij het interpretation framework beter geworden waardoor het publiek beter geïnformeerd wordt over het aanbod.

*Limes is vooral een prachtig verhaal. Je moet voorkomen dat je overal prachtige visualisaties hebt en dat de verbinding ontbreekt. Een goed curatorschap voor de Limes zou betekenen dat er op basis van lokale potenties een betere thematisering en verknoping van de Limes collectie plaatsvindt. We hebben behoefte aan een overkoepelende visie vanuit het huidige aanbod: de moeilijk - makkelijk activiteiten - landschappelijk - musea - routes. In het KAN gebied heb je bijvoorbeeld verschillende accenten: Nijmegen als stedelijk en monumentaal complex. . Mijnerswijk is militaire infrastructuur op de riviergrens en Elst is het inheemse religieuze centrum.*

Senior KNA archeoloog, gemeente Arnhem

#### SAMENWERKING EN PROCES

Het Interpretative Framework is geen masterplan met een planning en einddoelen. Het is niet voorschrijvend maar is bedoeld om alle verschillende partijen te helpen met een onderbouwd 'research lead' kader. Het is in samenspraak met alle partijen ontwikkeld en fungeert als referentiekader. Goed overleg en gedeeld belang maken het een succesvol instrument. Ondanks het uiteenvallen van de Hadrian's Wall trust functioneert het nog goed.







Betonnen grenspaal Domplein. In het Romeinenjaar 1997 zijn ter ere van 1950 jaar Romeinen in Nederland twintig grenspalen geplaatst langs de tussen Woerden en Wijk bij Duurstede door de Provincie Utrecht. (Carl030nl)

Romeinse wachttoren op het hoornwerk aan de Spees (Grebbeinie) bij Kesteren. Er is hier geen wachttoren aangetroffen. Bouw is initiatief van ondernemer. De wachttoren stuit op bezwaren van welstand. (Huibers bouwkundig ontwerp en advies)

Wachttoren Hoge Woerd, Leidsche Rijn. Deze wachttoren is een getrouwe replica van aangetroffen wachttorens in Leidsche Rijn. Op deze plek heeft geen wachttoren gestaan. De toren markeert de entree van het castellumterrein.

Wachttoren Fort Vechten. Er heeft hier geen Romeinse wachttoren gestaan. De wachttoren is een herkenbaar Romeins teken. (Archeon bouwt in 2015 ook een wachttoren op de geluidswal langs de N11)

De via Romana fietsroute loopt van Nijmegen naar Xanten langs twee verschillende routes. Het is de enige gemarkeerde Limes fietsroute. Limesmijlpaal

Kijker  
Wandeling over de Holdeurnse Hof met paaltjes en kijkers.

Lijn

Paneel volgens huisstijl LVR-Amt für Bodendenkmalpflege im Rheinland.

Romeins tijdspad in Nijmegen Oost filmpjes in tijdsventers.

Limeszuil volgens huisstijl in Matilo met ruitermasker 'Gordon' (huistijlontwerp Buro Kloeg)

Limespaneel in Zwammerdam volgens huisstijl. Huisstijl is ontwikkeld door het programmabureau Limes en overgenomen door de Stichting Romeinse Limes Nederland. (huistijlontwerp Buro Kloeg).

Dubbel Limespaneel in Groesbeek volgens huisstijl met tijdvenster. Huisstijl is ontwikkeld door het programmabureau Limes en overgenomen door de Stichting Romeinse Limes Nederland. (huistijlontwerp Buro Kloeg).

van

Betonnen grenspaal langs Leidse Rijn. In het Romeinenjaar 1997 zijn ter ere van 1950 jaar Romeinen in Nederland twintig grenspalen geplaatst langs de tussen Woerden en Wijk bij Duurstede door de Provincie Utrecht. (Ronald Correljé)

Nijmegen-Oost. Paneel met uitleg en plattegrond van Romeinse gebouwen behorende bij de wandelroute 'Tijdspad'. Gemeente Nijmegen.

Pretoriu Agrippine  
Markering van omtrek Castellum met nagel met Peutingerkart logo op het Castellumplein in Valkenburg.

Detail Limes-paneel volgens huisstijl. Vaste onderdelen van de panelen zijn de overzichtskaart van de Limes en de zwarte lokatieplattegrond (huistijlontwerp Buro Kloeg).

Nijmegen-Oost. Tijdvenster met 3D animatie van Romeins Castra behorende bij de wandelroute 'Tijdspad'. Gemeente Nijmegen.

markeringen

Paneel Spannende Geschiedenis bij de Gallo-Romeinse kerk in Elst.

Woerden. Hardstenen band met grafische en textuele aanduiding van de Limes markeert de contour van het Castellum. (MTD-landschapsarchitecten)

Markering Limes Quaetio, educatief spel op lokatie en op internet op enkele Limes lokaties. Opdrachtgever Programmbureau de Limes (website limesquaetio.nl is niet meer actief): Alphen aan de Rijn, Leiden, Nijmegen, Woerden, Utrecht.

Limes steen van Wienerberger. Wienerberger is een grote steenfabricant en handelaar met een fabriek aan de Limes, bij Rijswijk. Ontwerp en initiatief, DS-Landschapsarchitecten.

Domplein. Cortenstalen band met licht en stoom bevat grafische en textuele informatie over de Limes. (OKRA landschapsarchitecten)

Betonnen grenspaal Domplein. In het Romeinenjaar 1997 zijn ter ere van 1950 jaar Romeinen in Nederland twintig grenspalen geplaatst langs de tussen Woerden en Wijk bij Duurstede door de Provincie Utrecht. (Carl030nl)